

FYNS HOVED



GRUNDEJERFORENING 1963-88

Bestyrelsen 1988:

Erik Lange,
formand
Hans-Jørgen Krogh,
næstformand
Poul Andkjær,
kasserer
Ulla Schroll,
sekretær
Ole Frederiksen

Redaktions- komiteen:

Hans Ole Bachmann
Erik Lange
Hans Victor Christiansen

Udgivet af:

Fyns Hoved Grundejer-
forening

Tryk:

Asger's Trykkeri, Ringe

Tak for hjælpen

Vi siger tak for økonomisk
støtte fra følgende:

- Flemming Borch
- Hübbe & Thorlacius
- Kerteminde Kommune
- Jyske Bank
- HandelsBanken
- Den danske Bank
- Bikuben
- Jørgen Zinck
- Hans Victor Christiansen
- Og tak til dem, der har
bidraget med artikler,
illustrationer, fotos
og oplysninger.

Redaktionsudvalget

FYNS HOVED

Hvor havene brydes, hvor horisonterne er så vide, hvor der på Fyn er flest solskinstimer og færrest regntimer, hvor naturen, havet og luften giver en stille fred i sindet, der lige i Danmarks centrum, der ligger FYNS HOVED:

Mod syd ses Romsø, hvor skytten går sin ensomme tur med sin hund.

Ud over Storebælt ses mange skibe, der fragter varer hid og did, fiskerbådene søger tøffende efter havets rigdom, sejlbåde med smukke hvide sejl og måske med farvestrålende spillere, en stille familiehygge, – eller måske en deltagelse i Odense Sejlklubs årlige FYN RUNDT, der udgår og slutter så flot i den lille Korshavn.

Et stykke derude ses en lang krusning fra flokken af hornfisk.

En stille dag med havblik høres en snøften, der fortæller om marsvinenes leg, og de fine dyr ses vende op.

En varm sommeraften lyser tusinder af lysglimt fra morilden.

Næsten mod nord ses så tydeligt Samsø, der virker som en magnet både på færgerne og lystbåde.

Bag Samsø kan i godt vejr lige skimtes den lille ø Endelave.

Mod vest derovre i det jyske kan skimtes Kleis Banke ved Juelsminde.

Videre mod syd ses silhouetterne af Fynsværket ved Odense og af Lindøværftet ved Munkebo, og ikke mindst hele det smukke panorama med Langø med knolden med den stejle lerskrænt, Mejlø, hvor, sportsdykkere ivrigt søger oldtidens minder på havbunden og lige har fundet den ældste båd i Danmark. Lillestranden med alle øerne, Nordskov med Lykkebanken og det skønne sommerhusområde Fyns Hoved, hvor de ca. 200 sommerhuse er nænsomt placeret i det skønne terræn i godt naboskab med Fyns Hoved Camping.

Det er et privilegium ud over al beskrivelse at få lov til at være herude, at være med til at holde af naturen, at være med til at beskytte den.

Den 24. september 1988 har Grundejerforeningen Fyns Hoved 25 års jubilæum.

Dette lille skrift skal være et ønske om at fortælle om vort enestående Fyns Hoved, men også et ønske om at dele vor glæde med andre, og et ønske om at det må bevares som det er.

H. Victor Christiansen

Foreningen blev skabt af en vandværkssag

Grundejerforeningen Fyns Hoveds forhistorie

Af Poul V. Fischer

I tiden før 1950 var området omkring Korshavn kun bebygget med enkelte sommerhuse. De få fastboende var fiskere og landmænd samt beboerne på Jægerhotellet. Derudover besøgte området kun af sejlsportsfolk og enkelt-dagsbesøgende.

Imidlertid opkøbte og udstykkede fru Ingeborg Rasmussen og ejendomsmægler Nick Mortensen fra Odense i 1959 plantagen matr. nr.7d Martofte by, Stubberup by og udstykkede den i ca. 45 parceller langs den nuværende Hulvej.

Der blev ikke foretaget nogen egentlig byggemodning, kun afmærkning af de enkelte parceller samt rydning af de enkelte adgangsveje.

Da Landsbyggeloven på dette tidspunkt endnu ikke var trådt i kraft, var der heller ikke udlagt fællesarealer ved stranden, hvilket senere skulle afstedkomme sporadiske uoverensstemmelser med de grundejere, der på et tidligere tidspunkt havde sikret sig adgang til stranden.

Senere blev der af andre foretaget udstykninger, både nord og syd for Hulvej samt i Lones Plantage, men da var Landsbyggeloven trådt i kraft, så her fik man ingen problemer af den art.

Mange af de nybagte grundejere var ivrige efter at få bebygget deres grunde og

mange gravede brønde og etablerede septictanke og sivedræn som afløb, efterhånden som sommerhusene blev taget i brug.

Kloak og el

I april 1960 fik hver enkelt grundejer brev fra Sundhedskommissionen i Stubberup Kommune om, at kredslæge Lage efter en besigtelse af forholdene havde bedt Sundhedskommissionen gribe ind for at få skabt ordnede forhold omkring vandforsynings- og afløbsforholdene. Kredslægen påpegede, at på grund af jordlagenes beskaffenhed og den ringe dybde til de vandførende lag var der ingen mulighed for at godkende sivebrønde eller sivedræn i området – med mindre vandforsyningen skete fra en boring, der var ført ned under et beskyttende lerlag. Det skabte jo nogen bekymring blandt grundejerne – og da Sundhedskommissionen senere krævede samtlige brønde lukket, blev man jo tvunget til at søge problemet løst.

Nogle grundejere, tandlæge Hugo Lindrup, bogtrykker Poul Fischer m.fl. gik frivilligt i gang med at søge en løsning på problemerne for grundejerne på Hulvej, men løb hurtigt ind i endnu en vanskelighed.

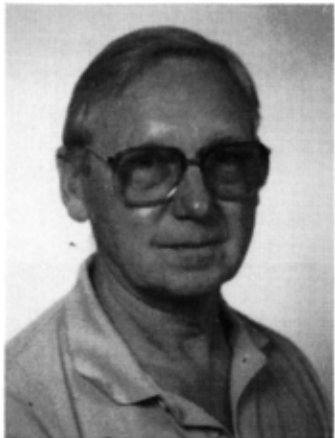
Den eksisterende elforsyning kunne overhovedet ikke dække det merforbrug, som en lille pumpestation ville kræve. Så snart en sådan



Poul V. Fischer
– foreningens første formand.

pumpe gik i gang, ville lyset gå ud ude på Jægerhotellet!

Fyns Hoved Elforsyning kunne kun levere den nødvendige strøm, såfremt der blev etableret et større hovedkabel nede fra et højspændingsanlæg længere nede sydpå på Hindsholm – og det måtte sommerhusejerne virkelig selv betale! Nu må det jo indrømmes, at ingen af sommerhusejerne var så velhavende, at de uden videre kunne efterkomme et sådant krav, og da der jo også skulle etableres en pumpestation, hvad ville det dog komme til at koste? Yderligere pres fra kredslægen om, at hvis brøndene skulle bevares, så skulle området kloakeres! Ja, så var man ved at fortvivle.



Hans Victor Christiansen – formand fra 1969 til 1988.

Stiftelsen

Man begyndte så at tale om, at man vist hellere måtte se at blive nogle flere til at bære byrderne, så man endes efter en del møder om, at man vist blev nødt til at stifte en grundejerforening for hele området, for de nye, tilkommende grundejere ville jo løbe ind i de samme problemer.

Det blev til Grundejerforeningen Fyns Hoved.

På en stiftende generalforsamling i Martofte Forsamlingshus den 24. september 1963 valgte man en bestyrelse, bestående af: bogtrykker Poul Fischer, formand gård ejer Anders Nielsen, næstformand entreprenør Hans Victor Christiansen, kasserer tandlæge Hugo Lindrup, sekretær ingeniør Ole Buch, bestyrelsesmedlem.

På det første bestyrelsesmøde måtte man konstatere, at det jo ikke var nogen stor forening, man havde stiftet, men da medlemslisten dækkede et godt udsnit af det geografiske område var man ved godt mod med hensyn til at få forøget medlemsskaren – når først sommerhusejerne fattede situationens alvor – der

var i hvert fald ingen vej tilbage, selv om nogle af de ældre var af den opfattelse, at vi ville ødelægge området med vore planer, for dyrelivet ville forsvinde. De foretrak fuglefløjt og retirader!

Som det første træk pålagde bestyrelsen formanden at opsøge kredslægen under private former og få en snak med ham om, hvorledes man på en fornuftig måde kunne få problemerne løst og skabt ordnede forhold.

Det viste sig hurtigt, at da kredslægen nu blev klar over, at man virkelig ville gøre et seriøst arbejde for at få tingene på plads, så var han både indstillet på at hjælpe os med gode råd og at udvise en vis langmodighed med os, vel vidende at sagen ikke kunne komme på plads fra den ene dag til den anden.

Og så et vandværk

Vi fandt så frem til, at hvis man byggede et vandværk for hele området og placerede det udenfor sommerhusområdet og førte ledningerne herfra frem til forbrugerne, så kunne man undgå en kloakering og i stedet anvende septictanke og sivedræn, idet dis-

se jo kunne placeres indenfor en afstand af 750 m fra stranden, og der så ville ske en spredt udsivning – specielt om vinteren. Bestyrelsen besluttede sig herefter til at gå i gang med opførelsen af et vandværk.

Man nedsatte et *teknisk udvalg*, bestående af entreprenør Hans Victor Christiansen og ingeniør Ole Buch. De skulle søge kontakt med ingeniør Axel Nielsen i Odense for at få udarbejdet planer og foretaget prøveboringer til et vandværk.

Et *økonomisk udvalg*, bestående af bogtrykker Poul Fischer og tandlæge Hugo Lindrup skulle søge juridisk bistand hos advokat Hans Krarup i Odense samt undersøge mulighederne for en finansiering hos Fyens Disconto Kasse. Det blev en spændende tid.

Bestyrelsen satsede på et vandværk, der kunne forsyne både de fastboendes gårde og huse samt alle sommerhuse i hele området lige fra Nordskov til Jægerhotellet, men de fastboende var yderst skeptiske, de havde selv for år tilbage ofret mange penge på at finde vand til et vandværk uden resultat – hvorfor skulle det så kunne lykkes for nogle sommerhusbeboere? Og forøvrigt havde de da rigeligt med godt vand i deres brønde – sagde de!

Hjælp fra naboer

En af de fastboende, gårdejer Anders Nielsen, Dyrbjerggården i Nordskov, var positiv, thi han havde planer om at etablere en campingplads på et område lige syd for Hulvej, og skulle disse planer lykkes, så var en stabil og lovlig vandforsyning en forudsætning.

Anders Nielsen kom i den forbindelse til at spille en afgørende rolle for Grundejerforeningen FYNs HOVED.

For det første fandt man ved en boring på hans ejendom, Dyrbjerggård, vand nok til at kunne placere vandværket her, for det andet sikrede han ved gennemførelsen af sit campingpladsprojekt, at vandværket fik en stor vand-aftager, og for det tredje var han skyld i at campingpladsen under hans sobre og fremsynede ledelse gled ind i området som et naturligt og attraktivt led i hele friluftslivet på Fyns Hoved, og sidst, men ikke mindst gav campingpladsens købmandsforretning somrene igennem beboerne en god mulighed for at blive forsynet med dagligvarer.

Den 16. juni 1965 tilkendte en landvæsenskommission FYNsHOVED VANDVÆRK en udvindingsret på 35.000 m³ vand årligt, hvilket skulle kunne forsyne 250 sommerhuse, 50 helårsbeboelser, 7 gårde, 7 husmandssteder samt en campingplads til foreløbig 120 personer. Man havde nu fået 100 tilmeldelser. Så kunne man afholde licitation, dels på opførelsen af selve vandværket, dels på udlægning af ledningsnettet. I begge tilfælde var det billigste tilbud afgivet af entreprenør Hans Victor Christiansen.

Så var man i gang, men bestyrelsens vanskeligheder var ikke overvundet hermed. Det gik trægt med tilmeldelserne, og der var meget bryderi med at skaffe penge nok til håndværkernes á contobetaling, men det lykkedes dog hen ad vejen. Da man var færdige med hele anlægget manglede der endnu et ret stort beløb til

finansieringen, og en håndsrækning fra Kerteminde Kommune var det ikke muligt at opnå – men så viste det sig, at sammenholdet blandt medlemmerne var formidabelt, idet en kreds af medlemmerne indvilgede i at indbetale et ekstra indskud på hver 1.000 kr. og de var villige til at aftage vand for pengene!

Det var således vandværkssagen, der var anledningen til grundejerforeningens oprettelse – og da denne opgave var lykkelig tilendebragt, gled foreningen ind i et mere normalt virke. Større og mindre opgaver blev herefter løst gennem årene.

27. april 1969 afløstes Poul Fischer af Hans Victor Christiansen som formand, og han fortsatte på posten, til han forlod den i 1988 og blev erstattet af Erik Lange. Den øvrige bestyrelse er gennem årene blevet afløst af andre grundejere, der også frivilligt påtog sig at arbejde for fælles skabet.

Brandstandere, skilte og renovation

En voldsom brand i plantagen for nogle år tilbage havde givet grundejerne en forståelig



Erik Lange – nuværende formand.

bekymring for, at en gentagelse af katastrofen ville indfinde sig, hvorfor der blev placeret brandstandere på strategiske steder, og en flugtvej fra Hulvej ind på campingpladsen blev etableret.

Vedligeholdelse af stamvejene i området var en gentagne foreteelse, husnumre og vejskilte blev opsat, der blev arrangeret dagrenovation og glædeligvis kom der stadig flere vandaftagere, også blandt de fastboende.

Gennem årene fra 1971 og op til jubilæumsåret blev foreningens økonomi stadig forbedret.

En sag, der til at begynde med opskræmte sommerhusejerne og tvang dem til at skride til handling, har dannet grobund for en grundejerforening, der under en dygtig og forstandig ledelse gennem 25 år har virket for gode og stabile forhold på Fyns Hoved – og særlig bør fremhæves, at man aldrig har gjort forsøg på at »regere« sine medlemmer.

Den har altid bestræbt sig på at hjælpe med til at løse opgaver, som den enkelte grundejer ville have vanskeligt ved at klare på egen hånd.

Et landskab formet af isen

Hindsholms spændende natur og geologi

Af Arne Skov Schmidt

Af landkortet kan man se, den trekantede halvø, der med sine underfundigt løbende kystlinier rager ud fra det øvrige Fyn, også i landskabelig henseende må have sit særpræg.

Et stort antal aflange og toppede bakker, ordnet i rækker fra sydøst til nordvest, danner Hindsholms bølgende overflade. Højderne er moderate. Med sine henholdsvis 36 og 35 m er Måle Bakke og Digerbanke de højeste. Jo nærmere man kommer halvøens nordlige afslutning, des mere sænker landet sig, indtil det glider i havet. De lavere liggende områder overskyldes, så bakkerne ligger tilbage som isolerede lerknuder – øer – i en fladvandet vig, og helt i

nord er halvøen dukket så dybt i havet, at vandet når langt op ad øernes sider. Bølger og strøm har stedvis kunnet komme til med deres nedbrydningsvirksomhed, og øerne har fået klinte.

Andre steder har havet af det nedbrudte materiale opbygget de odder og tanger, hvis krogede former sammen med de mange småøer skaber Hindsholms fligede og indskårne afslutning. Som den yderste forpost ligger Fyns Hoved og Bæsbanke med stejle, næsten lodrette klinte, ved hvis fod store nedstyrte kampesten søger at beskytte landet mod brændingen.

Hindsholm med sit ejendommelige landskab er først og fremmest isens værk. Ved

afslutningen af sidste istid, på et tidspunkt, da det nordlige og vestlige Danmark allerede var isfrit, skød gletchertunger fra Østersøen sig op gennem Storebæltslavningen. I deres ydre ende var de ikke længere i stand til at transportere de mængder af materiale, som de indeholdt, hvorfor store dele deraf blev aflejret som den række bakker, der nu med deres ensartede orientering præger landskabet på Hindsholm. Bakkernes længdeudstrækning er således orienteret parallelt med isens bevægelsesretning, men vinkelret på den øst-vest rettede isrand. Denne form for morænebakker er i modsætning til dem der dannedes af isranden, sjældent i Danmark.



Isen tårner i hårde vintre op ved kysten, hvor der også flyttes rundt på store sten og andet materiale. Fuglene er i øvrigt sortgrå rylere på vintervisit.



Enø – set fra Mejlø – er som resten af øer og bakker skabt af isen.

Stenalderøen

I en periode af stenalderen var Hindsholm en ø. Et sund strakte sig dengang fra Odense Fjord til Kerteminde Bugt. Engene midt inde på halvøen, der dækker det gamle sunds bund, hedder den dag i dag Tårupstrand. Havet var her skyllet ind over alle lavtliggende områder, hvad der bevirkede, at Hindsholms nordlige dele blev opløst i en vrimmel af småøer. Den senere landhævning tørlagde sundet, men var ikke tilstrækkelig til væsentligt at ændre billedet af øriget i nord.

På sine farter mellem de to øer Hjelm og Sprogø, som Marsk Stig holdt til på, og som han havde befæstet, har han vel ligesom andre søfarende søgt ind i disse smuthuller på »toppen« af Hindsholm. Længere nede på halvøen ejede Marsken gården

Eskebjerg, det nuværende Scheelenborg.

Kommer man fra syd passeres landsbyerne Mesinge, Dalby, Stubberup, Martofte og Nordskov for at nå frem til halvøens nordspids.

Nord for Martofte går vejen ikke langt fra et strøg af oldtidshøje, deriblandt Hesthøj og Mårhøj. Sidstnævnte er Fyns største og bedst bevarede jættestue med et 10 m langt, mandshøjt kammer. Derefter åbner landet sig til begge sider. Udbredt for øjet ligger det nordlige Hindsholm, et landskab rigt på øer, halvøer, vige og næs.

Mod vest rækker Langø sin skærmende tange omkring vejen Lillestrand med Mejlø, Enø, Bogø, Vejlø og dens kalv. Øerne har aldrig været beboede og bruges mest til kreaturgræsning. Flere af øerne er i øvrigt vanskeligt tilgængelige

på grund af den bløde bund som omgiver dem.

Mest moræneler

Landet smalner yderligere til. Fra begge sider nærmer havet sig. Efter at have passeret Nordskov er man på det sidste stræk ud til de yderste pynter, Fyns Hoved og Tornen – langt til havs. Tornen krummer sig som en øde sten- og sandodde om den fladvandede lagune Fællestrand. Fra Korshavn taber vejen sig i et gruset spor, der over et drag fører frem til selve Fyns Hoved med Bæsbanken, det 25 m høje forbjerg. Havet bruser derude, og brændingen trækker sin hvide skumstriben rundt om klinten.

Moræneler er den mest udbredte overfladedannelse på Hindsholm. I den nordlige ende og på Fyns Hoved består overfladen dog mest af moræ-



De stejle skrænter er et kendetegn for Fyns Hoved, og her ser vi havets nedbrydning af dem på østkysten.

negrus og af lagdelt sand og grus. I morænefladerne findes et antal mindre områder med ferskvandsdynd og tørv.

I de lave områder langs kysterne består overfladen fortrinsvis af saltvandsdynd, -ler og -sand. De lave områder mod kysterne begrænses mod havet af opskyllede strandvolde af sand og grus. Områderne har form som helt vandrette sletter, der udgør de forhenværende vige. Den største, Øksnehaven nord-nordøst for Brockdorff er naturligt tørlagt, medens de andre, nemlig den tidligere vig vest for Scheelenborg og Tårup Strand nord for Kerteminde er inddæmmede i det nittende århundrede.

Fra Østersøen og Nordsverige

Ved tællinger af de ved Hindsholms østkyst liggende sten, de såkaldt ledeblokke, kan det bekræftes, at hovedbestanddelen af Hindsholms overflade hidrører fra Østersøens bund. Det er således brun østersøporfyr og rød østersøporfyr hidrørende fra den østlige del af den Botniske Bugt, der præger billedet. En undtagelse er dog Fyns Hoved og halvøen Skoven, hvor billedet er ændret til, at dalblokken, nærmere betegnet bredvadporfyr fra Dalarna i Nordsverige, er dominerende. Materialerne her synes således fortrinsvis at hidrøre fra dette område.

Bredvadporfyr eller dalblokken har ensartet matrød grundmasse med enkelte milimeterstore, gullige eller røde feldspatkorn, som forvitrer bort på stenens overflade og efterlader små fordybninger. Rød østersøporfyr ligner dalblokken men indeholder i modsætning til denne enkelte små strøkkorn af kvarts. Brun østersøporfyr har brunlig grundmasse og talrige millimeterstore strøkkorn af lys feldspat, mørke mineraler og kvarts.

Fredninger gennem 40 år

Hvordan og hvorfor der blev fredet

Ejendomsretten giver folk i almindelighed ikke frivilligt fra sig. Heller ikke erhvervede rettigheder af nogen art. Såre menneskeligt. Og sådan er det også her på Hindsholm. Det kan fredningsmyndighederne tale med om. De har over 50 års erfaring med, at her holder man på sin ret - lige til sidste erstatningskrone.

Intet ondt om det - det er også stort set historie i dag, men det er ganske morsomt at foretage et lille tilbageblik over, hvordan det gik til, at over 90 hektarer af det kønne, barske landskab blev fastholdt i uforanderlighedens greb. Så uforanderligt, som nu et hav-angrebet landskab kan være.

1934 - 1936

Fredningen af Fyns Hoved og det område, der knytter sig hertil, indledtes allerede i 1934, da Naturfredningsnævnet for Odense Amtsråds-kreds på eget initiativ besluttede at søge selve Fyns Hoved, »Halsen« mellem Fyns Hoved og Jøvet samt Korsøre fredet. Hertil kom Tornen og Sandrevlen, der fører dertil fra Hørseklint. Der var også ønske om at få dele af Jøvet og dets skrænter fredet, men der skulle gå 30 år mere, inden det lykkedes.

Naturfredningsnævnet ønskede Fyns Hoved fredet for at bevare landskabet og sikre offentlig adgang til dele af hovedet. I erklæringen fra Danmarks Naturfredningsforenings naturvidenskabelige udvalg tales om både landskabelige hensyn og naturviden-

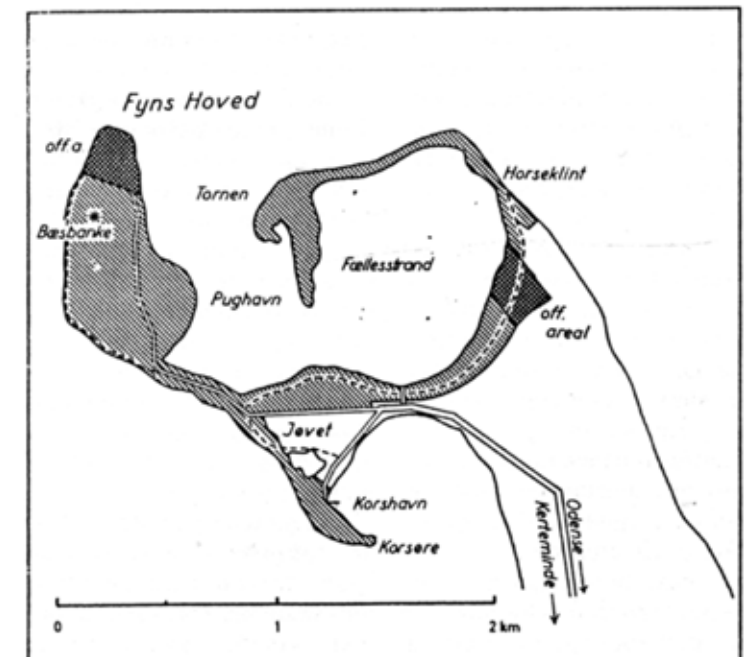
skabelige og botaniske interesser. Danmarks geologiske Undersøgelser anbefalede også fredningen af både Fyns Hoved og Jøvet, fordi området frembyder »et storslået morænelandskab af stor geologisk interesse og sjælden skønhed. Som det henligger med de mange sten så godt som uberørt, giver det en udmærket forestilling om, hvordan de danske randmorænelandskaber med deres karakteristiske terrænformer og stensamlinger oprindeligt har set ud«.

Da Fredningsnævnet for Odense Amtsråds-kreds afsagde sin kendelse 28. december 1934, protesterede samtlige lodsejere undtagen

to og appellerede til Overfredningsnævnet. De følte ganske enkelt deres rettigheder gået for nær - og erstatningerne for små.

I 1936 afsagde Overfredningsnævnet sin kendelse, der fredede hele Fyns Hoved, Halsen samt Korsøre. Korsøre blev fredet uden erstatning, fordi ejeren, lensbaron Juel Brockdorff, Scheelenborg, til gengæld fik lov at tage sten til erhvervsmæssigt formål. De tolv lodsejere på Fyns Hoved beholdt retten til at tage sten på »Halsen« til eget brug.

Overfredningsnævnet op-hævede også et jagtforbud, som Fredningsnævnet ellers i



Kort over Fyns Hoveds fredede områder

sin kendelse havde pålagt ejerne. Også Fredningsnævnets kendelse om fredning af arealerne under Jøvet samt af Hørseklint og Tornen blev ophevet af Overfredningsnævnet, der fandt omkostningerne for store i forhold til fredningens betydning.

Den samlede erstatning for Fyns Hoved-fredningen beløb sig til 15.800 kr. Kendelsens indhold gik på delvis offentlig adgang til fods. Der måtte ikke bebygges, beplantes, opsættes master og lignende samt ændres på terræn- og driftsformer. Teltslagning og camping blev også forbudt.

1957 - 1960

I 1960 afsagde Overfredningsnævnet næste kendelse. Naturfredningsforeningens lokalkomité på Hindsholm startede sagen i 1957, fordi en grundejer spærrede stien langs Jøvet sydside, vistnok for at have æblerne i sin plantage på Jøvet i fred! Her havde ellers i 20 år været fri adgang på stien.

Både Fredningsnævn og Overfredningsnævn måtte ind i sagen, inden der blev stiftet. Stien blev fredet sammen med de sydvendte skrænters særprægede bevoksning.

På det sted lå og ligger fra gammel tid tre små sortmalede sommerhuse. Rundt om dem - og vist især mod vest - var nogle små parceller, der ikke måtte bebygges. De blev af ejerne - eller lejerne - beplantet som små haver, og der blev ret stationært opstillet campingvogne. Det passede dårligt til området, og campingvognene blev fjernet ved denne fredning. Området er nu i det store og hele groet til igen, så naturen er genskabt.

I forbindelse med fredningskendelsen tilbød Sommerhusejernes Transformatorforening for Fyns Hoved at betale en rigtig trappe fra plateauets højeste punkt til »Halsen«. Den kostede 1500 kr.

Forresten blev den nævnte plantage sidst i 60'erne købt af staten og udgør i dag en stor del af det yndede udflugtssted på Jøvet.

1963 - 1968

Den næste sag blev mere kompliceret og kørte i realiteten fra 14. januar 1963 til 28. maj 1968, da Overfredningsnævnet endelig satte punktum for fredningen af arealerne rundt om Fællesstrand. Den over fem år løbende strid blev rejst af Danmarks Naturfredningsforening, der ville have hele kyststrækningen, Jøvet, strandengen sydøst for Fællesstranden samt Tornen og tangen dertil sikret.

Fredningen skulle omfatte strandengen helt op til det gamle tangdige, der løber langs Fællesstranden fra sydvest til nordøst. Meningen var at hindre bebyggelse foran tangdiget og hindre opstilling af campingvogne samt at bevare udsigten og naturen uberørt. Man regnede nemlig ikke kystfredningslinien, som hindrer byggeri op til 100 meter fra stranden, som tilstrækkelig beskyttelse. De hidtidige driftsformer skulle bevares, og offentligheden skulle have adgang til at tage ophold og bade fra strandarealet, der ellers var lukket.

Det viste sig, at der allerede var givet tilladelse til at bygge syv sommerhuse neden for tangdiget. Også andre forhold gjorde, at Overfredningsnævnets kendelse kom

til at gå på en fornyet forhandling med lodsejerne. Blandt andet ville Overfredningsnævnet ikke gå med til fredning af den landværts side af vejen langs Fællesstrand, men ønskede til gengæld offentlig adgang ad denne vej, samtidig med at man ville sikre offentlige arealer langs dele af den. Desuden ville man gerne købe Tornen og Sandrevlen. Sandrevlen var umatrikuleret og kunne således overtages af staten.

Helt sådan gik det ikke, idet selve Tornen fortsat er i privat eje. Staten købte til gengæld i mellemtiden en stor del af Jøvet, og næsten hele resten blev fredet. Desuden købte staten en af de store lodder fra tangdiget og ned mod Fællesstrand, nemlig de lyngbakker, som i dag nærmest er groet til med græs, og hindrede dermed yderligere sommerhusbyggeri. Samtidig skaffede man offentligheden adgang - til fods - ad den private vej, der nu hedder Hørseklint og som fører helt fra tangen (Halsen) ved Fyns Hoved til stedet, hvor Hørseklint lå, inden havet åd den. Derfra kan man så gå videre langs stranden til Tornen, der også er omfattet af fredningsbestemmelserne på samme måde som alt fra vejen og ud mod Fællesstranden er det. Det vil sige forbud mod beplantning, opdyrking, henkastning af affald osv.

Erstatningen blev samlet til 322.000 kr.

P-plads stoppet

Nogle år efter rejstes sagen igen i Overfredningsnævnet med påstand om, at der blev skaffet offentlig, kørende adgang til statens areal med



Hørseklint - Et af de områder, der blev fredet.

lyngbakkerne - om nødvendigt ad Sømærkevej og Sandvej, så et sommerhus bag diget blev fjernet. På arealet mellem diget og Hørseklint skulle etableres en stor, offentlig parkeringsplads.

Danmarks Naturfredningsforening støttede påstanden. Grundejerforeningens bestyrelse var med til besigtigelsen og protesterede energisk - primært fordi den sandede jord med mager beplantning ville blive ødelagt, men også på grund af den stærkt øgede trafik på de små veje - og fjernelse af et sommerhus. Synspunktet blev støttet af det daværende Fredningsplanudvalg, og Overfredningsnævnet sagde blankt nej til forslaget.

1975

I 1975 faldt Overfredningsnævnets seneste kendelse, hvorefter staten overtog arealerne syd for Jøvet ud mod stranden samt »Halsen«, som

ejedes i fællesskab af Fyns Hoveds lodsejere.

Disse lodsejere havde allerede i 1969 mistet muligheden for at udnytte retten til at hente sten på »Halsen«, fordi Naturfredningsloven da skærpede reglerne om bygge- og beskyttelseslinie ved stranden, den samme der også beskytter Korsøre.

Staten påtog sig at vedligeholde kørevejen fra Jægerhotellet til Fyns Hoved, lod bygge toiletter og anlagde desuden trappen bag Jægerhotellet og op til Jøvet sydskrånt. Der blev givet tilladelse til parkering på »Halsen« fra solopgang til solnedgang, men forbud mod at opstille campingvogne.

Det offentlige erstatning for fredningen blev 35.200 kr.

Som et kuriosum kan nævnes, at 500 kr. af erstatningen blev givet til en af lodsejerne i Nordskov. Hans far havde under en retssag engang i trediveerne fået dom for, at hans

ejendom var eneberettiget til at lade får græsse på »Halsen«. Retten var nu uden praktisk betydning, for han havde næppe planer om at holde får, men tabet af en sådan »herlighed« medførte alligevel den beskedne erstatning.

Næste omgang

Fredningerne på Hindsholm er næppe tilendebragt. I skrivende stund foreligger flere løse planer, som vi kommer til at høre mere om.

Noget andet er, at Statskovvæsenet, der ejer den sydligste del af Fyns Hoveds overdrev, gerne vil erhverve hele overdrevet derude. Det område vil den fynske statskovrider Ole Klitgaard gerne administrere!

H.O.B.

Den vilde flora på Fyns Hoved

En særpræget natur med et rigt planteliv

Af Grethe Vembye

»Hvor reder sommeren vel blomstersengen
mer rig end her, ned til den åbne strand ...

Sådan skrev en kendt fynbo, der holdt umådelig meget af at iagttage planter, vilde og dyrkede, og som dertil ejede beskrivelsens nådegave.

Om disse strofer direkte har at gøre med en bestemt lokalitet er vel tvivlsomt, men de kunne have det, og det kunne meget vel være Fyns Hoved!

Denne forunderlige knog-leagtige dannelse på landkortet! En blanding af barskt og blidt, af magert og rigt.

Fyns Hoved har, som det øvrige Hindsholm, flere solskinstimer og mindre nedbør end mange andre egne af Fyn. Og det medvirker til en stor artsrigdom af planter. Også stedets specielle sammensætning af åben strand, sumpede strandenge, saltvandssø(er), ferske damme, magre klinger, frodige marker og lune skrån timer betinger bevoksninger af vidt forskellig art.

Det er oplagt, at læsergruppen til dette skrift, nemlig mennesker, der tilbringer ferier og fritid på netop denne

egn, har mulighed for at vide langt mere om stedet end undertegnede, som kommer der alt for sjældent. Men når det sker, er det selvfølgelig for at se og opleve, hvad dette specielle stykke fynsk natur har at byde på.

Det er som nævnt ganske meget. Og det nytter ikke her på den tilmålte plads at forsøge at samle en tilnærmelsesvis fyldestgørende liste over og beskrivelse af alle registrerede planter. Særligt botanisk interesserede må fortsat arbejde på et andet plan. Eventuelt melde sig ind i Botanisk Forening, der også har en Fynskreds.

Det følgende er et forsøg på at fiske lidt blandt forholdsvis iøjnefaldende og let genkendelige planter undervejs.

Træerne og buskene

Hvorfor ikke begynde med de træagtige!

Der er en markant forskel på -sommerhusområdernes plantede fyrrebevoksninger,

isprængt vilde gyvel her og der, til buskene/træerne længere ude.

Der er først og fremmest det prægtige krat på den vestvendte skrænt af Jøvet eller knolden eller indrehovedet, hvad man nu vil kalde det.

Slåen, vilde roser, tjørn, bævreasp, enkelte gamle ege m.m. En slags maki kunne man næsten sige. Umulig at forcere lodret, men man kan ad trapper eller gennem det rekreativt udlagte område komme til stien øverst oppe.

En meget spændende oplevelse at følge den hele vejen, synes jeg. Man går som i et tyst grønt eventyrland, selv om der til siderne ikke er langt til menneskelig tummel. Gennem maleriske vedbendklædte gamle tjørne på skrænten kan man se ud over vandet. En lille sø midtvejs nede i krattet virker ekstra overraskende.

Ude på hovedet møder man igen slåen, men især på vestsiden i meget vindformede lave bevoksninger, der næs-



Man plukker sig let en elegant buket til sommerhusets ferievase.

ten står som selvstændige massiver. På den østvendte del vokser den mere frit og giver øjensynligt huleagtigt læ til forskellige levende væsener.

Der er også krat af hunderoser, enkelte steder af rugosaroser. En vild abild kan man støde på. Tjørn. Og så nogle pragteksemplarer af gamle hyldebuske. Dertil forskellige pil m.m., fortrinsvis langs de dyrkede marker og formodentlig plantet.

Strandens planter

Når det gælder urteagtige planter, forekommer det naturligt at begynde med en af dem, man hyppigst møder ved strandkant og på strandeng, nemlig malurt, strandmalurt. Med fint fligede, hvidligt lådne blade, og med stærkt krydret duft ved berøring. Hen på sommeren små gule kurvblomster på tredivefyre cm høje stængler. En kendt og yndet brændevins-

urt. Enten helt unge blade/skud eller nyudsprungne blomster.

Maleren Johs. Larsen, Kersteminde, gav f.eks. denne anvisning:

»Strandmalurt sættes frisk på brændevin og må kun stå 12 timer, inden den filtreres fra, da den ellers giver afsmag«. - Professor Glob var mere moderat med hensyn til urtens tid i flasken: Fra 1 til 5 dage.

Typisk kan man også på stranden, fortrinsvis på østsiden, finde strandkål. Med store, kødede, gråblå blade. Hen på sommeren kraftige, grenede stængler med små hvide korsblomster og senere igen smukt kuglerunde skulper, der er så lette, at de lader sig drive med vandet og derved øger spredningen.

Strandkål har faktisk før i tiden været kendt også som køkkenurt, og den kan gro i en almindelig god havejord. For at få det spiselige produkt

frem, må man overdække planten med en spand eller lignende, så blade og stængler bliver blege som asparges. Man kan formere den ved at indsamle lidt frø til udsåning.

Både på strandkanten og op i det mere tørre og barske vokser engelskgræs, også kaldet fåreleger, i mængde. Der gives mange bud på især det sidste navn. »Fåret« har med plantens nøjsomhed og voksesteder at gøre, og »leger« refererer til (børns) kamp og leg. Den vokser i lave, græslignende tuer, og blomsterstænglerne på femten-tyve cm bærer hver et tæt, rosa blomsterhoved, der kan minde lidt om blomstrende pur-løg. Disse blomsterhoveder på de nøgne stængler er bl.a. blevet brugt til blomsterkranse, og man kan suge ganske lidt honning ud af dem.

Asters og salturt

Til strandens og sumpens flora hører også strandasters. Fyrre-halvtreds cm høje, grenede planter med mange lyslilla, en-to cm store blomsterkurve, der tydeligt minder om flere af de smukke asters, vi dyrker i haverne.

Enkelte steder finder man hindebæger, også kaldet statice. Nogenlunde på samme områder som førnævnte. De små bladrosetter er i starten ikke meget iøjnefaldende. Men hen på sommeren kommer blomsterstænglerne op i tyve-tredive cm højde, med mange små lyst violette blomster, der sladrer højt om, at de er fine som tørblomster. Men lad dem stå! Ellers forsvinder de helt.

Omkring Pugesø og lignende steder kan man finde en plante, der måske ikke ser ud



12 Kveller



Engelskgræs



Malurt



Alm. merian

af så meget, men alligevel er let at kende og som er ganske interessant. Det er salturt eller kveller. Den er overvejende grøn, men ofte med et rødligt skær. Dens stængel er sammensat af kølleagtige led, og de små grønne blomster sidder næsten gemt i fordybninger i bladhjørnerne. Navnet salturt refererer til, at den kan tåle salt og ophober så meget salt i sig, at den tidligere har været brugt til fremstilling af soda. (Sammen med en anden nærtstående plante, der direkte kaldes sodaurt). Kveller kaldes også glasurt på grund af sin skøre stængel og sit glassede udseende.

Dam og skrænt

Fra saltvandsområdet til det ferske vand. Ude på Hovedet er der damme, der i sommertiden næsten har vandpejlet dækket af hvide blomster. Det er vandranunkler, som i blomstringstiden er smukt synlige. Siden modner de frøet nede i vandet eller dyndet. Visse steder også kaldt »bussemandsblomst«. Udlagt sådan, at børnene ikke måtte nærme sig vandet. – Imellem de hvide blomster ses også en del gule, noget højere blomstestængler. Det er tiggerranunkler, der vokser nogenlunde de samme steder og på samme måde.

En af de meget flotte planter, der går hyppigt igen både ude på Hovedet og på Jøvet skrænter, er knopurten. Med rosaviolette blomsterhoveder, som med de tørre knopskæl tydeligt begrunder navnet. Blomstestænglerne bliver halvtreds-tres cm høje og noget forgrenede. Man ser også i knopurten en tydelig mindelse om den blå kornblomst, der hører til samme slægt.



Fyns Hoveds flora er uhyre spændende – og er her genstand for en af Natur og Ungdoms feltundersøgelser.

På nævnte skrænter vokser knopurt og vild merian side om side og klæder hinanden godt. Merian, som bliver fyrehalvtreds cm høj, har lyst rosaviolette små blomster med brunlige dækblade. Planten har duft og kan bruges som krydderi til forskellige kødretter. Er nok identisk med det krydderi, der sælges som oregano. Man dyrker den også i haver under navnet flerårig merian eller oregano.

Samme sted kan man også finde bakketidslen. Den afviger fra de fleste andre tidsler ved kun at blive tyve-tredive cm høj og at have lyst gule svøbblade og gule blomster med et anstrøg af rødt. Den kan minde lidt om den haveplante, man kalder bjergtidsel eller sølvtidsel. Dens døde stængler med de tørre svøbblade står ofte vinteren over.

Den rødblomstrede såkaldte lav tidsel er også tidligere set, men i dag skal man muligvis til Mejlø for at finde

den. Det samme gælder mandstro eller strandmandstro, der nok har været jagtet som evighedsblomst. Lad den endelig stå, hvor den står. Ellers forsvinder den totalt. Mandstro kan man i lige så anvendelige arter dyrke som haveplante.

Den smukke rosenkatost dukker op forskellige steder, endda lige i nærheden af hotellet er den set. Blomsterne er rosa, og de røber tydeligt slægtskab med de dyrkede stokroser. Tilnavnet katost er med hensyn til første stavelse nedladende ment, sidste stavelse refererer til frugtens osteagtige form. I tangvoldene f.eks. i Pughavn kan man træffe den anselige kærsvinmælk. Den skal kunne blive halvtredje meter høj og siges at være vores højstvoksende vilde urt. Gule kurvblomster i en grenet stand.

Meget, meget mere vil der være at gå på jagt efter med en botanik i lommen!

Feltbiologisk Station — de unges forskerhus

Herfra følges naturen og fugletrækket

Af Lars Hansen

Fyns Hoved ligger yderst ude på halvøen Hindsholm, og udgør det nordøstlige hjørne af Fyn. Herude er vejret barsk og ser man på landkortet, virker halvøen også forrevet og flosset i forhold til resten af Fyn og det er ikke uden grund. Da Nordpolens is for over 10.000 år siden trak sig tilbage, lå der en lang gletchertunge ned gennem Storebælt. I israndens sprækker og kløfter aflejedes store mængder grus og sand ovenpå morænen. Disse blev til lange rækker af øer på 10-30 meters højde, alle pegende mod nord-nord-øst.

Da den tunge is var væk, begyndte landet at hæve sig, og mange af øerne blev til bakker, fjordbunden blev til flade strandenge og tørre overdrev. I dag ses således indlandsklinter, som havet engang skyllede ind på. Andre steder arbejder havet stadig – klinter og kyster nedbrydes og på læsiderne opbygger et utal af krummodder nyt land. Det er en proces, som gennem tusinder af år har forandret og formet dette særprægede landskab. Den dag i dag kan man opleve dette fantastiske fænomen.

Mennesker har også påvirket i lang tid. Helt tilbage til stenalderen har der levet mennesker på Hindsholm. Trods det barske klima har skiftende kulturer kunnet overleve. At mennesket har valgt at leve herude må skyldes, at naturen har været rig på fisk, fugle, dyr og planter.

Arkæologerne finder hele tiden vidnesbyrd om svundne kulturer fra sten-, bronze- og jernalderen. Og fra vor egen tid findes utallige eksempler på efterladenskaber i form af plastic, øldåser m.v. Men i nyere tid findes også andre spor af menneskeligt virke. Store fjordområder er blevet

inddæmmet, windsurfere og sejlbåde er kommet til, campingvogne og sommerhuse er blomstret op, tidligere tiders agerbrug er blevet til moderne, højindustrialiseret landbrug og bue og pil er forlængst udskiftet med skydepramme og geværer.

Mennesket lever stadig i Fyns Hoveds natur. Der er blot blevet mange flere om at dele en stadig mindre og min-

dre natur. Og brugen af naturen bliver hele tiden mere teknisk og krævende. Kun de færreste cykler eller går herud.

Flora og fauna

Den bakkede og sandede jord er ikke velegnet til landbrug og på øerne er det praktisk taget umuligt at drive landbrug. Derfor er store overdrevspartier, skrænter og fjorde noget



Der arbejdes i felten, og håndbøger og notesbøger er flittigt i brug. 15

nær uberørte. Da området samtidig er meget nedbørsfattigt (og med mange solskinstimer) findes her mange relikter fra varmeperioden efter sidste istid, især en række planter og insekter, som hører overdrevene til. Flere af arterne, bl.a. hjorterod og trekløft-alant har her et af deres få danske voksesteder.

I fjordene, på småøerne og langs de kilometerlange kyststrækninger yngler i hundredevis af kystfugle. Desuden er Fyns Hoved på grund af sin geografiske placering et af Danmarks betydeligste træksteder, og især om foråret ses titusinder af fugle på vej nordover. For mange af dem er de øde områder et livsvigtigt rastested før trækket ud over Kattegat. Fyns Hoved er således et sandt smørhul for fugleinteresserede. Hvad kystområderne ikke kan byde på, kan man iagttage i skov og krat. Ja, selv havet omkring

Fyns Hoved er enestående. I det nordlige Storebælt overvintre 50-100.000 andefugle samt mange lommer og alkefugle.

De mange overdrev og strandenge er sammen med de få, resterende vandhuller vigtige levesteder for mange padder og krybdyr. Hugormen har her et af sine fynske levesteder, men kun på selve Fyns Hoved er den endnu almindelig. Blandt padderne er det især strandtudsen, man bemærker. De fleste har sikkert hørt dens kvækkekoncerter på en aftentur til Fyns Hoved.

I alt 12 arter padder og krybdyr findes på Hindsholm, men kun de færreste kender disse dyr. De fleste arter er i rivende tilbagegang på grund af ødelæggelsen af vandhullerne, og flere af arterne er i disse år på vej til helt at forsvinde. I de sidste 10 år er 3 af paddearterne helt forsvundet

fra det nordlige Hindsholm.

Feltbiologisk Station

I dette naturområde, som roligt kan regnes blandt de nationalt vigtigste, oprettede Natur og Ungdom i 1977 en feltbiologisk station. Forkortelsen FHFS betyder Fyns Hoved Feltbiologiske Station. Andre kalder den blot »stationen«, da den trods mere end 10 år på bagen stadig er landets eneste af sin art.

Ideen bag FHFS er hentet fra de vestjyske fuglestationer. Natur og Ungdom ville også have et sted, hvor man gennem daglige optællinger og undersøgelser langsomt kunne kulegrave et større områdes natur. Men det skulle alene gøres af såkaldte amatører og uden brug af stakke af skemaer og videnskabelige metoder. FHFS skulle først og fremmest være et sted, hvor man kunne komme og lære noget. De dygtige skulle

oplære de mindre dygtige, som så senere skulle overtage ansvaret.

Hver dag er der skrevet rapport om dagens arbejde, og det efterhånden omfangsrige materiale er et udmærket grundlag for bl.a. fredningsplanlægningen og for en regulering af den stadig stigende turisme i området.

En naturhøjskole

Da feltstationen startede, havde Natur og Ungdom kun 50 medlemmer på Fyn. Det var næsten udelukkende helt unge mennesker uden faglig viden og foreningskassen var ganske beskedent. Alligevel vovede vi pelsen og lejede et sommerhus. Vi stolede på, at interessen nok skulle kunne bære det, og det faglige kunne vel læres. Selvfølgelig lykkedes det også, og allerede efter 2 1/2 måned havde næsten 100 personer deltaget i arbejdet. I de næste par år steg Natur og Ungdoms medlemstal til over 600, svarende til ca. 25% af det samlede antal medlemmer i hele landet.

Stationen blev i høj grad samlingsstedet for naturinteresserede og bl.a. ved at invitere såkaldte fagfolk derop, lykkedes det på få år at højne medlemmernes faglige niveau så meget, at vi nu selv kunne foretage systematiske undersøgelser. Det blev på sin vis en »mini-højskole«, hvor deltagerne forstod at lære fra sig og hvor det sociale miljø trivedes. Ved stationens 10-års jubilæum i foråret 1987 havde ca. 1000 personer deltaget i arbejdet.

Feltarbejdet

Fra starten var det fuglene, som tiltrak de fleste besøgende. Især det store antal træk-



Der kan kigges på trækfugle både forår og efterår ved Fyns Hoved, men man skal oftest være tidligt oppe!

fugle fascinerede mange, og gennem årene er der foretaget et meget stort antal optællinger fra især Horseklint. Højsæsonen er april måned, hvor man på en enkelt morgen kan være heldig at se op til over 50.000 fugle på bare 3-4 timer. De talrigeste arter er bogfinker m.fl., men også mange andre mere usædvanlige arter dukker op, bl.a. traner, fiskeørne og mange andre.

Også de lavvandede fjordområder har været interessante. Her raster året igennem en masse måger, ænder og vadefugle og ved hjælp af kraftige teleskopkikkerter er det muligt at få dem på ganske nært hold. Gennem hundredevis af optællinger har vi nu fået et godt billede af fjordenes betydning for rastefuglene.

I foråret og forsommeren har vi gennemført en lang række optællinger af ynglefugle, noget der ligeledes er

vigtigt ved vurderingen af de forskellige områders fredningsmæssige værdi.

Udover fuglelivet er der gennem årene lavet undersøgelser af padder og krybdyrers forekomst, planternes udbredelse og meget andet. Mange emner er dog stadig mangelfuldt undersøgt, især fordi der har været for få, der var fagligt dygtige nok til at udføre egentlige undersøgelser.

FHFS i 1980'erne

Mange af deltagerne på FHFS har en lang arbejdsdag. De fleste starter længe for dag gry og er i fuld vigør dagen igennem. Selv om natten er der folk, dom drager i felten. Alle udfører arbejdet frivilligt og betaler endda for at komme på stationen. Ved at betale en fast pris for overnatning og kost, har det været muligt at samle penge til husleje, elregning og endda spare sammen til indkøb af felthåndbøger og andet.



16 Frokosthvil i det grønne under en af de unges utallige ekskursioner på Fyns Hoved.

Nu er altså ikke bare rosenrødt. I de første år var det mere eller mindre den samme kreds, der udgjorde kernen i stationen. På grund af uddannelse, familie etc. faldt de fleste efterhånden fra, og nye kom til. Men især i begyndelsen af 80'erne kneb det med tilgangen. Der kom stadig mange til de forskellige kurser og lejre, men der manglede folk, som samtidig kunne varetage det ansvarsfulde arbejde med arkivering og administration.

Midt i 80'erne led stationen derfor et alvorligt knæk og det kneb for alvor at styre det nødvendige skrivebordsarbejde. I 1985 nåede såvel stationen som de fynske afdelinger af Natur og Ungdom helt i bund hvad angår aktivitet. I sidste øjeblik blev der råbt vagt i gevær, og vi samlede de få kræfter der var tilbage. Ved et ihærdigt arbejde gennem 1985-86 lykkedes det at arbejde det hele så meget op, at vi turde afholde stationens 10-års jubilæum. Det blev en stor succes og i jubilæumsmåned dukkede over 100 personer op. Derefter er det gået slag i slag og 1987 blev stationens hidtil bedste år. Så optimismen er i behold her i begyndelsen af 1988. Det ser ud til at stationen har klaret generationsskiftet og

er klar til at gå 90'erne i møde.

Fremtiden

Stationen kan næppe fortsætte i uændret form. Arbejdet vil dog fortsat blive tilrettelagt således, at stationen først og fremmest er et sted, hvor unge kan komme og lære noget om naturen. Men mange af undersøgelserne er nu så grundige, at vi ved temmelig meget om f.eks. yngle- og trækfuglene. Fremover bliver der derfor mere tale om et overvågningsarbejde.

Men jo mere man ved, jo mere ved man, at man ikke ved. I den daglige snak på stationen er det nu i højere grad enge, overdrev og vandhuller, der diskuteres. Planterne og padderne er lidet undersøgte områder, og jeg vil tro, de i fremtiden vil tiltrække sig meget mere opmærksomhed.

I stationens have er der også blomstret mange aktiviteter op. Der eksisterer allerede et primitivt solfangeranlæg, som giver mulighed for et varmt bad i sommerhalvåret. Andre anlæg vil muligvis følge efter, ligesom der er ved at komme gang i anlæggelsen af en økologisk have, og nogle besøgende vil egentlig hellere lære noget om havdyrkning end om havfugle. Den daglige miljødebat i medierne har be-

tydet, at mange unge bekymrer sig om forureningen og ønsker at lære nogle alternativer at kende. Og hvad er så bedre end at rode med jorden og forsøge at dyrke nogle sunde grønsager.



Fugletrækket, som vi kan opleve det her ved et af Danmarks bedste trækfugleområder.

Det rige fugle- og dyreliv

Hindsholm virker som en ruse for trækfuglene

Af Mogens Riber Petersen

Når man som gæst eller sommerhusejer besøger Fynshovedområdet, bemærker man straks, at der her er et meget rigt dyreliv.

Især fuglene, der året rundt ses i store mængder, lægger man vel mest mærke til.

Vi befinder os på Fyns nord-østligste punkt; på halvøen Hindsholm, der gradvist fra at være 10-15 km bred, bliver smallere og smallere jo længere nordpå man kommer. En sådan halvø virker som en ruse for fuglene, når de under forårstrækket, der ses fra februar til juni, skal videre mod den Skandinaviske halvø. Alle småfugle og rovfugle foretrækker at have land under vingerne, når de trækker, og

de flyver kun nødigt ud over åbent hav.

Desværre for fuglene kan det som bekendt ikke lade sig gøre at undgå vand, hvis man skal til Skandinavien uden at tage en enorm omvej, så når størsteparten af de fugle der vælger at trække over Fyn når Fyns Hoved, er de nødt til at flyve over 20 km for at nå Sjælland eller Samsø.

Fuglene flyver dog ikke ud for enhver pris. I dårligt vejr slår de sig ned i store flokke, og hvad er mere oplagt end at slå sig ned i sommerhusområdet, hvor der er masser af føde, overnatningspladser, og skjulesteder for rovfugle.

Dette er årsagen til, at man nogle dage kan se 10.000, eller endnu flere fugle i området. Det er ofte samme art, man ser i så store flokke, da

der er meget stor forskel på, hvilken årstid fuglene trækker. F.eks. er langt de fleste lærker forlængst på deres ynglepladser i slutningen af april, mens de første nattergale og sangere ikke kunne drømme om at vise sig her i landet før i maj.

85.000 fugle på 3 timer

Natur og Ungdom har med centrum i Fynshoved Feltbiologiske Station fulgt fugletrækket gennem de sidste 11 år. Da fuglene står op allerede ved solopgang, skal man enten være morgenmand eller have et kraftigt vækkeur for at følge trækket sidst på sæsonen. Op kl. 4 om morgenen er ikke usædvanligt!

Ved Horseklint, der ligger hvor Tornen starter, ses mest. Rekord er 85.000 fugle på 3

PRAKTISKE OPLYSNINGER:

Stationen er åben for alle medlemmer af Natur og Ungdom.

Medlemskabet koster årligt 70 kr. Hvis man vil besøge stationen, skal man henvende sig på forhånd til Jan Kæmpe, Sovangen 48, 5884 Gudme, tlf. 09 25 21 88. Alle besøgende er forpligtet til at deltage i det daglige arbejde, såvel opvask som feltundersøgelser. Man betaler for at bo på stationen.

Er man blot interesseret i at få en løbende orientering om stationens arbejde, vil jeg anbefale et abonnement på miljøbladet Fynsk Natur. Det er et fælles blad for de fynske miljøforeninger og koster 50 kr. årligt. Det fås ved at indsende beløbet på giro 2 32 03 55.

timer!, men mere almindeligt kan der ses omkring 10.000 på en morgen med godt vejr. Når det regner og stormer ses intet.

I efterårsmånederne vender Fyns Hoved forkert, da det på denne årstid er sydvendte spidser, der er bedst. For andefugle stiller sagen sig dog helt anderledes. Disse fugle hader at flyve hen over land!, så dem kan man se hele året ved kysterne, og i de lavvandede områder Fællesstrand og Lillestrand ses de sammen med forskellige vadefugle og måger.

Nogle karakteristiske arter, som man kan se hele året, er f.eks. gravand, regnspeve og strandskade. Gravanden der er stor som en gås med stærke farver i rødt, brunt og hvidt, regnspeven der kendes på dens smukke vemodige fløjten og i øvrigt er helt brun - med et langt nedadbojet næb, og strandskaden, den livlige sort/hvide fugl med



Edderfuglene holder i vintertiden til i store mængder omkring Fyns Hoved, men der yngler også edderfugle på holmene i Fællesstrand m.fl. steder. Vi kan se deres »børnehaver«, flere moderfugle med fælles ungeflok, ved kysten og i Korshavn.

ildrødt næb og ben, hører med i billedet.

Inden vi forlader fugletrækket helt, må vi lige 2-3 km ned af Fynshovedvej.

- I april/maj ses omkring Søbjerg og Brockdorff Skov i stille, solrigt vejr op til flere hundrede musvåger og andre rovfugle. De store rovfugle er helt afhængige af det fæno-

men, der hedder termik, når de trækker over hav. Trods deres elegance, når de kredser rundt i luften, er de egentlig dårlige flyvere. Rovfuglevinger er bedst egnede til svæveflyvning efter samme princip som en rigtig svæveflyver: De skal udnytte en opadgående luftstrøm.

Netop over skove opstår denne termik, som det kaldes, især. Når solen skinner ned i skovbunden i den stille luft mellem træerne, bliver skovbunden gloende hed. Da varm luft er meget lettere end kold, (tænk bare på en luftballon), stiger store mængder luft op netop her. Dette udnytter rovfuglene. De flyver op i luftstrømmen, og på stive vinger bliver de båret op til flere kilometer op i luften, hvorefter de som et fly, der lander, glider hele turen over til Sjælland, måske uden overhovedet at bevæge vingerne!

Døve hugorme

Nok om fugletræk. En populær tur er selvfølgelig en tur på Fyns Hoved. Fyns Hoved tiltrækker også andet end mennesker. Når den første lu-

ne forårsluft får temperaturen over 10°C, kommer hugormene sløve frem fra deres vinterhi. De første par uger ligger de sammen i flokke på de sten, der giver mest varme, og i disse dage ser man flest. Hugormen kan ikke selv producere varme, så når der er 10 grader varmt, er der altså også 10 grader inde i den! - Forståeligt at den søger varme steder først på sæsonen...

En hugorm er i øvrigt stokdøv, så hvis man er bange for at træde på dem, hjælper det altså ikke at snakke højt eller at klappe i hænderne for at skræmme dem. Derimod er de uhyre følsomme overfor rystelser. Et skridt på 10 meters afstand er rigeligt til at skræmme dem væk. Hugormen kendes fra snogen, der er meget sjælden her oppe, på sig-sag striberne, og på at de ikke har to gule nakkepletter.

Den meget sjældne variant af hugorm: sort hugorm, der er sort overalt, findes nemlig på Fyns Hoved, men er uhyre sjælden her.

Af lidt mere fredelige arter ses mange sommerfugle på Fyns Hoved. Nældens takvinge, blåfugl og andre ses overalt.

På Hindsholm er der mange ræve, og på Fyns Hoved ses den af og til. Bedst chance for at se dem er efter solnedgang, i skumringen eller om natten, hvor de ofte kan ses



Fyns Hoved er et godt sted at se trækfugle, især om foråret, og blandt dem er mange blå kørhøge.

sammen med rådyr og harer i billygternes skær.

Sjælden tudse

Strandtudsens, en af landets sjældnere padder, kan i maj måned høres i søerne på Fyns Hoved, mest efter solnedgang. I klinterne yngler digesvalen, der desværre er gået meget tilbage i de seneste år. Områdets specialitet er tejesten, der har sin eneste fynske yngleplads på Mejlø. Den lever især af småfisk, som den på pingvinmaner jager under vandet. Tejesten er næsten helt sort, men med et hvidt felt på vingen og rødt næb. Den ses

ofte i selve Korshavn morgen og aften i yngletiden.

Selv om vinteren er der liv her oppe. I sneen ses masser af spor af mår, hare, ræv og rådyr, og måske er en flok korsnæb i gang med grankoglerne. Hannen er rød, og hunnen grøn, og deres korslagte næb bruger de til at flække kogler med.

Mejsjerne ses i de fleste haver, deriblandt også topmejsen, der er almindelig her oppe. Denne fugl trækker overhovedet ikke, og på trods af, at den findes både på Fyn og i Skåne, findes den overhovedet ikke på Sjælland. Storebælt og Øresund er som en mur for den.

I det hele taget kan man hver eneste dag, året rundt, få en flot naturoplevelse her oppe. Hvis man er heldig, er der mulighed for at se sæler, der er blevet mere almindelige her. Marsvin ses der mange af tæt ved kysten i sommerhalvåret.



Sælerne hører med til Fyns Hoveds dyreliv, men desværre er bestanden i Kattegat som i andre dele af landet ramt af en dødbærende sygdom.



Kunstnerens tilholdssted

Et yndet udflugtssted både før og nu

Fyns Hoved har været udflugtsmål gennem mange år, længe før camping og sommerhuse blev mode. Kendt er det jo, at en række fynske kunstnere, først og fremmest Johannes Larsen, ofte holdt til på Fyns Hoved, hvis klare luft og spændende natur inspirerede. Johannes Larsen, Kertemindes store maler-søn, har sit eget museum på Møllebakken i hjembyen, hvor man kan få sig et smukt indtryk af bl.a. Fyns Hoveds fugleliv – og halvøens fortid.

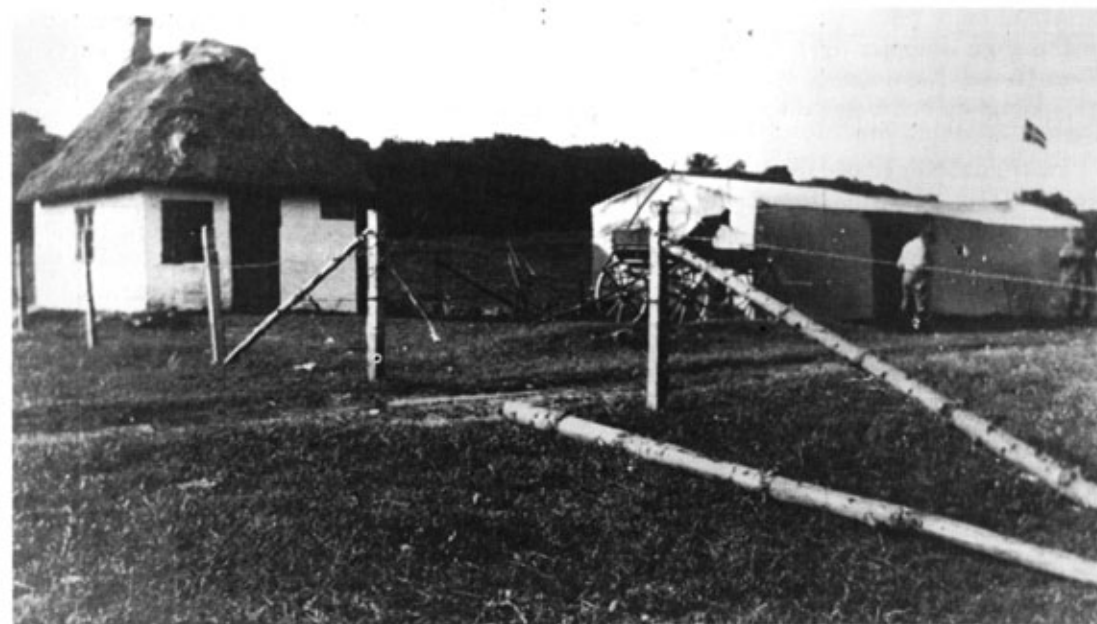
Om sommeren kom Johannes Larsen og familie og slog en sommerbolig op i form af trætelte og badevogn. Også tjenestepigen var med og tog ærbart forklæde på, når postbudet kom på besøg, men optrådte ellers som hele fami-

lien i det bare ingenting, når vejret var til det. Nudisme er ingen ny opfindelse!

Malernes interesse for Fyns Hoved og Hindsholm er heller ikke gået af mode. Der bor mange af dem lige omkring os! Lad os bare nævne sommerhusområdets egne først: veteranen Hagedorn Olsen på Sømærkevej og Eggert Banke, fastboende på Sandvejen. I Nordskov holder malerægteparret Gerda Andrea og Kjeld Heltoft til. Andre afdøde og nulevende kunstnere med nær tilknytning til Hindsholm og Fyns Hoved er – nævnt i flæng – Frits Syberg, Harald Gills, Johannes Andersen, Helge Christensen, Christian Larsen Birkebjerg. Finn Hillerup Jørgensen og Sarus Nielsen. Men



Johannes Larsen, maleren der først fik øje på Fyns Hoveds natur- og lysmæssige kvaliteter.



22 »Tøjhotellet« var Fyns Hoveds tidligste »restaurant«. Til venstre den lille fiskerhytte.



Her har vi »Blikhotellet«, som i tiden før Jægerhotellet og indtil 1940 var udflugtsmål for mange mennesker. Billedet er taget i 1920'erne.

mange andre har i perioder ladet sig lokke af Fyns Hoveds klare, Skagenagtige lys.

Tøj- og blikhotel

I forgangne sommerdage kom også andet godtfolk langvejs fra til fods og pr. hestevogn, efterhånden også i bil, for at nyde Fyns Hoveds natur. Og servering manglede ikke – dengang. Det sørgede i første omgang slagter og kreaturhandler Lars (Laus) Andersen fra Dalby for. Den foretagssomme mand og hans kone Marie slog et stort »trætelt« op der, hvor Jægerhotellet nu ligger, og sørgede for beværtning af sommergæsterne. »Tøjhotellet« blev det kaldt.

Siden lod han kort derfra opføre det andetsteds omtalte »Blikhotel«, hvor der var lørdagsbal og halløj. Det lå længere mod øst og blev beslaglagt af tyskerne, da krigen kom i 1940. Tyskerne brugte det, til de havde fået bygget barakker på selve

Fyns Hoved, og hotellet blev solgt. Det var Niels Peter Nielsen, Dyrbjerggaard, der overtog det hele – med inventaret, men uden klaveret – for 3000 kr. Det var i den periode, hvor det var svært at få byggematerialer, og det blev derfor anvendt til lade. Laden står stadig på Dyrbjerggaard i Nordskov.

Men der var da i øvrigt forlængst kommet afløser for »Blikhotellet«. I 1926 købte skytte Larsen, som havde nære familieband til baronfamilien på Valdemars Slot, hvorunder også Scheelenborg hørte, jord af familien Nielsen på Dyrbjerggaard. Det var arealet, hvor Jægerhotellet nu ligger, og Larsen lod hotellet bygge. Hotellet var oprindeligt en rødstensbygning i en etage, og det faldt fint ind i terrænet. Siden er der jo kommet mere til, både uden om og oven på. Larsen drev selv hotellet i en årrække og var samtidig en art opsynsmand

på Fyns Hoved, hvor han var kendt som en farverig person. Han solgte hotellet til Hanne og Ejnar Petersen, som i 1959 overdrog det til Erna og Erik Hansen. De har netop i forsommeren 1988 solgt det til entreprenør Finn Thomsen, Odense, og hotellet drives nu af Jan Togo Andersen. Som andetsteds nævnt er der planer om en større ombygning og udvidelse. Planer som endnu ikke er afklarede, men som ikke mindst Fyns Hoveds beboere og faste gæster imødeser med spænding.

H.O.B.



Dette lille maleriske hus blev af Kertemindefiskere brugt til overnatning og redskabsrum. Det var Fyns Hoveds første bygning og lå der, hvor Jægerhotellet i dag er placeret.

Korshavn i krig og fred

Korshavn har en fortid præget af søfart og fiskeri. En af dem, der kan snakke med derom, er den 84-årige fisker Christian Mogensen, der har tilbragt hele sit liv på egnen – de sidste 58 år med bopæl i Bygaden i Nordskov.

Han kan således fortælle, at man ved lystsejlerbroen i Korshavn kan finde rester af store egepæle, som blev banket ned som fortøjning allerede i perioden 1801-07, altså dengang englænderne huggede Danmarks flåde efter Københavns bombardement. Han ved det bl.a., fordi han selv har været med til at bygge lystsejlerbroen, mens andre dele af den lille havn er resultatet af en militærøvelse.

Når der var brug for kraftige fortøjningspæle i fortiden, så hænger det sammen med, at bugten blev brugt til vinteroplæg af skibe, bl.a. stenfiske-

re fra Odense og for langfarts-skonnerter, som her fandt vinterly i det 7-8 meter dybe ankervand. Under krigen mod englænderne var Korshavn også udgangspunkt for kaperfartøjer, dvs. kanonførende robåde, der angreb de britiske skibe.

Vagt på banken

Også under både 1. og 2. Verdenskrig mærkede Fyns Hoved ufreden, beretter Christian Mogensen. På det yderste af Baes Banke var – og er der endnu – observationspost. Under 1. Verdenskrig skulle fiskerne således for militæret holde vagt derude og melde om forbisejlende skibe.

– Men de skiftedes nu til at fiske og jage under deres vagt, bemærker Christian Mogensen med et glimt i øjet.

Det første år boede disse vagtmænd i et telt, senere blev

der rejst et bræddeskur på Baes Banke.

Fiskeriet foregik dengang fra sejljoller og pramme, men fiskerne havde også små jordlodder for at supplere indtægten. Om vinteren fik de selskab af sognets arbejdsfolk, der også stangede ål. Selv bønderne måtte holde for med stangejernene.

– Og fiskeriet var godt den gang, både af torsk, rødspætter, sild, makrel og ål, mindes Christian Mogensen. Til gengæld var priserne elendige.

Lysbomber under tjæregryden

Under 2. Verdenskrig blev hele Fyns Hoved afspærret, og der kom tysk besætning på luftmeldeposten derude. Her oplevede Christian Mogensen, at der blev skudt varselskud for boven af hans båd, da han efter fiskeri var på vej



Der er ølpause på Fyns Hoved. Marie Andersen, restauratør Lars Andersens kone, ses til venstre sammen med tre af »Tøjhotellet«s gæster, fiskere fra Nordenhuse. Damen med »sløret« er muligvis en servitrice.

hjem med fangsten. Der var ikke andet at gøre end at sejle ind til tyskerne og lade dem få fisk. De betalte godt nok, men beholdt vejespanden, og så sprang Mogensen over pigtråden for at få sit uundværlige redskab igen. I første omgang fik han en geværkolbe i maven, men til slut slap de da spanden – ved en østrigers mellemkomst.

– Man oplevede også, supplerer maleren Eggert Banke, en anden af Fyns Hoveds faste beboere gennem mange år og gammel kerteminder, at engelske flyvere tømte deres last af lysbomber, når de blev beskydt af flak-skytset her på Fyns Hoved. Selv sad jeg på et loftværelse i Kerteminde og så, hvordan det lyste op. Flere dage efter kunne man finde disse lysbomber ved de gamle gårde. Man tog det ikke særlig højtideligt, navnlig Christian »Pose« var en mester i at brænde dem af. Man prøvede også at fyre med dem under



1940. De første sommerhuse er skudt op på Jøvet. Personerne på billedet er restauratørparret Lars og Marie Andersen

barkekedlen (til tjæring af garn), men varmen blev så voldsom, at kedlen smeltede!

Efter krigen kneb det for de offentlige myndigheder at afgøre luftmeldepostens fremtid. Til sidst blev det for meget for jordens ejer, Laurits Larsen fra Nordskov. – Han gjorde alvor af sine trusler og lod sin svoger Rasmus Hansen (Rasmus Skipper) sprænge posten i luften med aerolit, mindes Mogensen med et svedent grin.

Marsvinetran på traktorerne

Eggert Banke bidrager med en erindring fra samme tidsperiode: – En fisker, Carl Hansen, samlede døde marsvin på

stranden i de hårde isvintre 1940-45. Han skar spækket af og smeltede det i barkekedlen, (det gav en frygtelig stank!), og brugte det til at smøre træskostøvler med. Men marsvine-olien blev også brugt som brændstof i de gamle traktorer på Brockdorff. De kunne gå!

I det hele taget var fiskerne gode til at udnytte ressourcerne. Under 1. Verdenskrig brugte flere af Kertemindefiskerne deres sparsomme petroleumrationer til at sejle til Korshavn for derfra at fiske i joller i farvandet ved Fyns Hoved og i Dalby Bugt. Fiskerne blev som de lokale fiskeres fangst kørt til Kerteminde og solgt.

Tidligere lå et stråtækt lille hus ud for Jøvet. Her kunne Kertemindefiskere overnatte, når de satte bundgarn ved f.eks. Rønnerne.

– Min bedstefar, Niels Kristian Hansen, Kerteminde, havde købt åleretten af baroniet Valdemars Slot, Tåsinge, og til brug som bolig og redskabshus rejste han huset. Det blev senere flyttet til Nordskov Bygade 17 og brugt som hønsehus, beretter Eggert Banke.

Huset var nemlig i 1925-26 pladsen for Jægerhotellet. I forvejen var i øvrigt en restaurant tæt ved siden af, nemlig »Blikhotellet«. Det var en bygning med bølgebliktag, og her drev slagter Andersen fra



Klar til servering foran »Blikhotellet«.

Dalby sommerrestaurant. »Blikhotellet« lå lidt til venstre for det senere opførte sommerhus »Smut forbi«.

I »Blikhotellet« kom alle karlene fra hele Hindsholm og drak sig på pelsen. Der var et farligt leben hver lørdag-søndag, mindes Mogensen.

Forresten har Johannes Boesens bolig, Fynshovedvej 780, også tidligere været restaurant. Afholdsrestaurant.

Toldsted

Korshavn var også tidligere toldsted. Her skulle skibene have deklareret deres varer, om de lå mere end et døgn i bugten. Toldhuset ligger endnu som Fynshovedvej nr. 701 lidt uden for Nordskov by.

Tidligere boede Nordskovs smed, Jacob Frederiksen, her. Han var altså også toldbetjent (Jacob Tolder kaldet) med bl.a. pligt til jævnligt at gå ned til kysten, så han kunne se lige til Stavre Hoved, om der var smuglere på færde. Og så skulle han altså ro ud til alle de skibe, der anduvede Korshavn. Skibene kunne han holde øje med fra et fem meter højt jerntårn i haven.

– Smuglere så han vist aldrig noget til, mener Christian Mogensen, men det behøver jo ikke nødvendigvis at betyde, at der ingen var!!!

Og så vil hverken han eller Eggert Banke snakke mere om de underlige lysglimt, der undertiden har været obser-

veret fra søen – og fra land i mørke nætter ved Fyns Hoveds forrevne kyst!

H.O.B.



Opstilling til fotografering foran »Blikhotellet«. Bageste række fra venstre viser Børge Andersen, søn af restauratørparret Lars og Marie Andersen fra Dalby, de næste på billedet. Dernæst servitrice Marie Madsen (kaldet Spillemarie), svigersønnen Magnus Hansen i tjenerudstyr. Hans kone og altså datter af huset er Johanne, der sidder foran ham og har serveringsforklæde på. Drengen mellem damen og manden med hattene er restauratørparrets søn Henning Andersen. Ingen kender åbenbart parret med hattene.



Når vinden står lige på Korshavn, mangler det ikke på dramatiske starter ved Fyn Rundt.

For fulde sejl fra den gamle havn

Fiskernes og lystsejlernes naturhavn

Naturhavnen Korshavn er kendt af sejlere over det ganske land. Bugten med den beskyttende krummodde lokker med sin uspolerede skønhed og helt anderledes forhold end marinaernes vinkelrette plankedæk med udsigt til byernes tage og kloakudløb. Her kommer hundreder af lystbåde hver sommer, og Korshavn er også udgangspunkt for en række kapsejladser.

Siden 1964 har Odense Sejlklub således haft Korshavn som start og mål for Fyn Rundt, en kapsejladse som er blevet så populær, at alle rammer er ved at sprænges. Med dette års 1156 deltagende både er grænsen nok nået. Mere

kan Korshavn simpelt hen ikke klare i det hektiske startdøgn.

Da løbet Fyn Rundt blev sejlet første gang i 1934, var udgangspunktet Stige Ø, og målet Gabet ved Midskov. Krigen afbrød traditionen, og den blev først genoptaget i 1948, da minefaren mentes overstået. Så sent som i 1966 deltog i øvrigt kun 38 både, så der er uenligt sket noget siden! Det årlige Korshavnstævne er også en af de store sejlsportsbegivenheder, som sætter sit præg på den lille havn.

Lystsejlerne har haft for kærlighed for Korshavn i mangfoldige år. Og anløbs-

broer har der også været mange af i tidens løb. Sejlklubben »Fjorden« havde således engang i 20'erne egen bro, og Odense Sejlklub slog i 1949 en bro i samarbejde med Jægerhotelets ejer, »Jægerlaus«.

I 1957 fik Odense Sejlklub af Korsøres ejer, lensbaron Juel Brockdorff, Valdemars Slot, lov at bygge en bro på det nuværende sted. Den blev i 1962 godkendt af Ministeriet for offentlige Arbejder, men taget af isen samme år. Næste år blev den genopbygget, men i 1966 stod det klart, at den ikke kunne mere. Militæret påtog sig at bygge en bro som øvelsesopgave mod



Der er liv og glade dage, når der sejles Fyn Rundt med start og mål i Korshavn. Foto: Jens Baagøe.



Jægerhotellet - efter første udbygning, pavillonen til højre.



Jægerhotellet har før haft egen anløbsbro. Her er de sørgelige rester fotograferet i februar 1985. Isen havde slået til.

at få materialerne betalt, og dele af denne bro er stadig anvendt i den nuværende bro, bygget i 1978 – for 85.000 kr. Også Jægerhotellet byggede i øvrigt en anløbsbro for nogle år siden, men den snupede isen i vinteren 1984-85.

Korshavn har været brugt som havn, så længe der har været både til. Det er fiskernes hævdvundne ret at have havn her – men den er forresten også tinglyst. Fiskernes nuværende anløbsbro byggede de i øvrigt selv for fem år siden. Havnen bruges i dag først og fremmest af fiskerbødrene Boesen (også kaldet Lokkerne), hvis far i sin tid flyttede sit fiskeri til Fyns Hoved-området fra Kerteminde. I dag foregår fiskeriet i Kattegat, helt ved Anholt eller ved Sjællands nordvestkyst. Fordums rige forekomster af rødspætter ved Fyns Hoved er en saga blott, fordrevet af for-

ureningen. Rødspætter er langt mere følsomme end f.eks. de robuste isinger, sommerhusfolkets mest selvfangede fiskeart.

Selve Korsøre hørte oprindeligt til fæstegården Dyrbjerggaard, der igen hørte under Brockdorff, hvis ejere boede på Valdemars Slot på Tåsinge. Da Dyrbjerggaard i 1904 af sin ejer blev købt fri af fæstet, beholdt familien på Valdemars Slot den lille halv Korsøre ud fra den betragtning, at det nok engang ville blive et attraktivt havneområde.

Sådan gik det jo ikke. Arealet blev fredet, men ejerforholdet var unægtelig lidt specielt – med ejeren boende så langt væk.

I 1987 blev Korsøre købt af et konsortium, som også omfattede Jægerhotellets ejere, Erna og Erik Hansen. Disse solgte i sommeren 1988 ho-

tellet plus deres del af Korsøre til entreprenør Finn Thomsen, der har planer om både marina og kongreshotel m.v. Hvad denne sag ender med, vides ikke i skrivende stund og skal heller ikke udredes i et jubilæumsskrift. En ting synes dog at stå fast: Lystsejlerne og fiskerne kan udfolde sig på Korsøre som hidtil. Det håber vist også alt sommerhusfolket.

H.O.B.

En sandet plet blev campisternes fristed

Fyns Hoved Camping er et fristed, som bruges af folk fra hele Europa. Som trækfugle vender de tilbage hver sommer, og gennem dem er Fyns Hoveds herligheder udbredt ved mund-til-mund metoden.

Den trestjernede plads, som Betty og Anders Nielsen har drevet siden 15. maj 1962, byder på alt det, som den slags campingpladser nu forventes at have af faciliteter, men der ud over ligger den i et af Danmarks mest attraktive områder. Men hvordan gik det nu til? Det har vi talt lidt med Anders Nielsen om.

– Jo, beretter han, oprindeligt hørte jorden til slægtsgår-

den Dyrbjerggaard i Nordskov, der er gået i arv fra far til søn siden 1741, oprindeligt fæstegård under Brockdorff, men købt fri i 1904.

Dengang var de 10 hektarer sandjord, hvor campingpladsen nu ligger, bare forblæst mark, og der blev gjort mange forsøg på at udnytte arealet, men med magert udbytte.

Anders Nielsen mindes perioden, hvor der blev plantet frugttræer, men de trivedes ikke, og 3-4 år efter blev de hevet op igen. På det tidspunkt, før og under krigen, kunne han stå hjemme i laden i Nordskov og se Fyns Hoved.

Kun en klat træer »Lunden« stod, hvor Hulvej nu ligger. – Da var der sus i den, erindrer han.

Men suset blev stoppet. Det skete lige efter krigen, da der blev oprettet »flyvende korps« bestående af arbejdsløse, tidligere sortbørshajere og mange andre, som blev sat til at plante læbælter. Staten betalte arbejdet, mens lods ejerne betalte planterne og indkvarteringen på gårdene. På den måde opstod alle hegningerne og plantagen, hvis rester stadig ses på campingpladsen og dele af sommerhusområdet. Vinden blev tæmmet.



Hver passer sit – sejlerne i Korshavn og campisterne ud mod Storebælt, men fælles er de om interessen for den smukke natur.



Der blev også camperet på Fyns Hoved i gamle dage, men det var ved Korsøre, og forholdene var noget mere sportsprægede end i vore dage, omend påklædningen ikke altid var det.

22 kilo græsfrø gjorde udslaget

Anders Nielsen var selv på kollege i USA i nogle år, men overtog så gården efter sin far. Også han forsøgte at få noget ud af gårdens sandjords-område, men da et forsøg med græsfrø kun gav 22 kilo fra hele arealet, besluttede han og Betty, at der skulle være campingplads derude. Det blev der så – men først for kort tid siden, 25 år efter pladsens oprettelse, blev den udskilt fra Dyrbjerggaard som selvstændig matrikel. Det er deres søn, som nu driver gården, mens deres svigersøn har forpagtet camping-butikken.

På de 10 hektarer ligger 300 pladser til campinggæster. – Det er ikke mange på så stort areal, siger Anders Nielsen, men det er bl.a. derfor, at folk kommer år efter år. Fyns Hoved drager. Folk kommer for at nyde naturen, fuglene og havet. En tredjedel er tyskere, en tredjedel hollændere og resten danskere samt folk fra alverdens andre lande, selv Australien og USA: – Vi har gæster, der nu kommer her i 3. generation.

– Kongstanken er, fortsætter Anders Nielsen, at vi skal kunne bevare folks frihed til

at komme ud på landet og opleve naturen uden alt for mange barrierer. Derfor har jeg f.eks. også fået lov til at undlade en port ved indgangen, sådan som det ellers kræves for en trestjernet plads. Folk, der til daglig er spærret inde på kontorer og i betonbyer, skal kunne bevæge sig frit derude.

– Vi har en familie fra Vestberlin på besøg seks gange hvert år – nu gennem 20 år og med børn og børnebørn. Jeg har spurgt dem, hvorfor de gider køre den lange vej. De svarede: – Her er vi fri, her er ingen mure!

Fyns Hoved Camping er forresten den eneste på Fyn, der har tilladelse til at have gæster hele året, og juleaften og nytårsaften kommer der folk fra både Vesttyskland og Holland. De har gjort det til en tradition at mødes her.

Pyromanbrandene

Et af de mørke kapitler i campingpladsens historie er en brandplet, som til gengæld skabte en lys plet i campingplantagen, det der i dag er lejrområdet mellem campingforretningen og Hulvej. Den blev til ved en pyromanbrand.

Det skete dagen efter sankthansfesten i 1966, min-

des Anders Nielsen. Formentlig inspireret af bålet stak en pyroman ild i plantagen ved Hulvej. I hast samledes en flok folk med vanddunke, og det lykkedes at slukke branden, som ellers var farlig på den varme sommerdag. Falck efterslukkede. Men fire timer efter brændte det igen ved siden af – i et skur. Igen blev der slukket og Falck efterslukkede.

Omkring aftenstid blev der igen slået alarm. Det brændte ved et skur i plantagen bag butikken, og denne gang kunne den ikke stoppes straks. Med naboers, campinggæsters og sommerhusbeboeres hjælp lykkedes det at redde bygningerne på pladsen. Yderligere to gange blev der stukket ild på i sommerhusområdet, men Falck og CF holdt sig i beredskab i Nordskov, og så stoppede pyromannen.

Da der ikke siden har været brand, ja så er det nærliggende at tro, at gerningsmanden har været en sommergæst – og en gæst af en art, som man ikke håber at få flere af. Syg har han været.

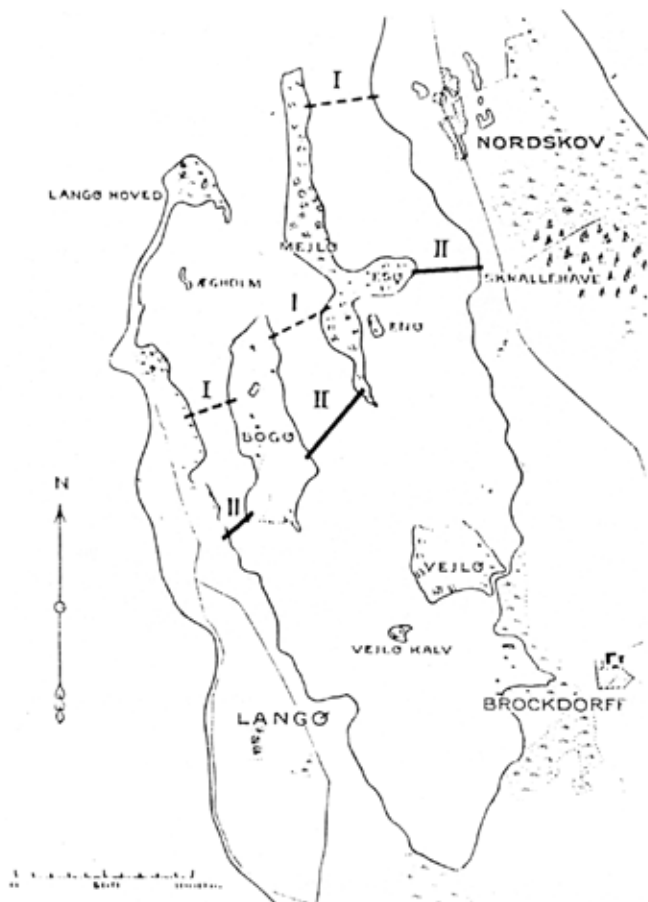
H.O.B.



Det første sommerhus er skudt op på Alpehau, og plantagen breder sig. For det var inden den store brand.



Sådan tog campingpladsen sig ud for år tilbage. Siden er der blevet fyldt godt op i rækkerne, og faciliteterne kraftigt udbygget.



Også i 1940'erne var der planer om at tørlægge og opdyrke Lillestranden. Dette kort viser Lillestranden og Fyns Hoved, og I angiver, hvor man i første omgang ville bygge dæmninger, senere ville man nøjes med at bygge ved II, men heldigvis blev det hele til slut opgivet.

Inddæmningsplaner blev forpurret

Hvis det havde stået til Det danske Hedeselskab, så havde der i dag været gjort dybe indhug i Fyns Hoveds rekreative værdier. Der blev nemlig i 1953 udarbejdet en oversigt over landvindingsmuligheder, der skønnedes at være teknisk mulige at realisere. Det blev i første omgang til 95 områder landet over med et samlet vandareal på 148.508

hektarer - næsten lige så meget som Lolland og Falster. Og store Fyns Hoved-arealer var blandt dem.

Af de 95 områder blev 26 udtaget som aktuelle muligheder, og der blev foretaget jordbundsundersøgelser og fiskeriundersøgelser. Den landbrugsmæssige værdi skulle opvejes mod den fiskerimæssige.

Desuden blev projekterne forelagt fredningsmyndighederne til udtalelse. Heldigvis. For ellers havde Lillestranden med Mejlø, Bogø og de andre øer samt Pughavn og Fællesstrand i dag været omdannet til bygmarker. Disse områder hørte nemlig til de perler, som Hedeselskabet havde kastet sine øjne på, akkurat som man også i 1941 havde planer om at tørlægge Lillestranden.

Forinden var såvel Tårup Strand som noret ved Scheelenborg taget under behandling og omdannet til landbrugsjord. Sidstnævnte nor skilte tidligere Langø fra det øvrige Hindsholm. Selve Hindsholm var til 1812 også en ø, hvortil der kun ved Kikkenborg mellem Kerteminde og Hverringe var adgang via en ofte overskyldet kørevej på strandvolden.

Det var dæmningen, hvor Fynshovedvej i dag løber forbi Drigstrup og mod nord, der tørlagde Tårup Strand, som ellers var en gren af Odense Fjord.

Alt det skete, inden man helt havde gjort sig klart, at de lavvandede fjordområder er livsvigtige opvækstområder for især fladfiskene og for småfisk, der igen er fødeemner for større fisk. Hensynet til fuglene var forresten heller ikke noget, man dengang spekulerede så meget på.

Tænk, om to så vigtige våd- og rasteområder som Lillestranden og Fællesstrand i dag havde været halvfattig landbrugsjord! Fyns nordøstlige hjørne havde da kun været en mat af glans af fortidens herlighed, den vi i dag nyder i fulde drag.

H.O.B.

Da Fyns Hoveds sæler stod for skud

Det hænder af og til, at Fyns Hoveds beboere oplever synet af sæler, der soler sig på stene ved kysten - eller ligger døde på stranden efter at have været i fiskernes garn. Eller er blevet offer for sygdom. I en årrække har sæler ellers været sjældne gæster i området, skønt der i fortiden har været drevet sælfangst i stort omfang netop her.

Nu er der igen kommet flere sæler i det sydlige Kattegat efter nedturen, der sluttede med fredning i 1976. Hovedbestanden findes ved Samsø og Endelave, men de strejfer i perioder meget rundt - og besøger altså også Fyns Hoved. Man regner med, at der nu i det nævnte område er ca. 700 spættede sæler - ud af Kattegats samlede antal på ca. 3000 stykker. Tallene fra juni 1988

I foråret og sommeren 1988 oplevede man desværre massedød af sæler, og over 200 hunner aborterede på Kattegatøerne. Desuden er mange voksne sæler døde, så

bestanden vil i en årrække være reduceret betydeligt. Årsagen er angiveligt opgivet til at være en smitsom virus.

Men at der virkelig *ersæler* ved Fyns Hoved, det kan maleren Eggert Banke tale med om. Det er ham der bor i nr. 77 på Sandvejen. For et par år siden stak denne dyrevenlige mand hånden frem mod en af de solende sæler, som han troede var syg eller trængte til hjælp. Men hurtig som en klapperslange huggede bæstet ud - sådan en kan strække hals som en giraf - og satte tænderne i hans arm. Den er fortsat prydet af et flot ar, og det skønt sælen måtte bide gennem 3-4 lag tøj!

Men i begyndelsen af 1700-tallet, var det sælerne, der måtte holde for i samme område. Forfatteren E. Pontoppidan fortæller således i Den danske Atlas (1763-83), at man på Hindsholm drev omfattende sælfangst. Om sommeren samledes store mængder af sæler i Lillestranden, og adgangen til havet blev

spærret med net spændt ud mellem Mejlø og Bogø. Derpå blev de skudt.

Pontoppidan anslår, at der i begyndelsen af 1700-tallet blev taget op mod tusind sæler om året, men efterhånden blev det færre. Midt i 1700-tallet blev der kun fanget nogle hundrede om året, og i 1798 bortforpagtede ejeren af Scheelenborg, baronesse Sophie Frederikke Stieglitz-Brockdorff, sæljagten mod en afgift på 2-4 potter tran pr. sæl.

Tilsyneladende ophørte sæljagten i den form kort tid efter. Jagten direkte ved sælernes ynglesteder reducerede nemlig generelt bestandene voldsomt. Først i dette årti er udviklingen vendt, efter at der er indført jagtforbud, og i dag har vi en samlet dansk bestand på omkring 5000 spættede sæler. Eller havde. Sygdommen har taget de fleste.

H.O.B.



Et kobberstik fra 1700-tallet viser sæljagten ved Scheelenborg med både jægere, fangstnet og telte til jægerne.

Fortidens spor i vandet og landet

Fyns Hoveds vige og bugter, der fliger landskabet og gør kyststrækningen lang, lokkede også i fortiden mennesker til. Fugle og fisk, muslinger og østers, sæler og skovvildt gjorde stedet tillokkende.

Forfædrenes spor findes hos beboere og i museers montrere og magasiner. Flinteredskaber i tonsvis er draget frem, og masser ligger stadig på land og under vand. For sandheden er, at hverken Fyns Hoved eller det øvrige Fyn lignede det, vi kender i dag. Kystlinien lå langt ude i

Kattegat, efter at landet havde sig i takt med indlandsisens afsmeltede tryk. Bopladserne lå ofte derude, hvor vandet senere dækkede, da temperaturen steg yderligere og satte fart i isens afsmeltning, så smeltevandsfloden mellem Fyn og Sjælland blev til Storebælt. Det er derfor, vi i dag kan finde velbevarede ting og sager fra oldtiden under vandet.

Alt dette skete over en periode på vel omkring 5000 år – mellem 10.000 og 5.000 år f.Kr., og nogle af de store fund



Sådan har Mejlø-båden set ud – rekonstrueret delvis ved hjælp af stenalderredskaber af arkæologerne Søren Nielsen og Flemming Rieck.



Disse flintesager er fundet i farvandet omkring Mejlø, da amatører i stort omfang dykkede i 1960'erne.

er netop gjort på et par meter vand ud for Fyns Hoved, hvor der førhen var tørt land.

Midt i 60'erne skovlede sportsdykkere nærmest flintesager fra den ældre stenalder op ud for Mejlø vestkyst over mod Langø Hoved, og man var klar over, at her havde ligget en større boplads. Det er siden blevet yderligere bekræftet.

Skibsfundet

Et af de senere års største ar-

kæologiske fund er også gjort i dette område, kun et par hundrede meter nord for Mejlø. Her er Danmarks ældste skibsfund gjort af et arkæologisk dykkerhold, der sejlede med »Fulton«.

Der er tale om en 425 centimeter lang og 53 centimeter lang, økse-udhulet lindestamme, som ved kulstof 14-metoden er dateret til at være ca. 7200 år gammel. Ved hjælp af økser er der skabt et langt og slankt fartøj, som helt givet har været anvendt til kystfiskeri. I slutningen af april i år blev båden hævet, men desværre i småstykker, som siden skal samles af Skibshistorisk Laboratorium i Roskilde – og udstilles der.

Båden lå omgivet af en boplads, som er udmålt til 100 gange 300 meter, og i dens nærhed fandtes en mængde økser, knive og stikler af flint. Bopladsen menes at have rummet 30-40 mennesker.

Oldtidsbåden blev ved en særlig fryseteknik søgt hævet i hel tilstand, men hårdt vejr umuliggjorde denne skånsomme bjærgning. I stedet blev den hævet stump for stump for senere efter konservering at blive samlet og indgå i den skibshistoriske samling i Roskilde.

Gravhøjene

At Hindsholm rummer mange minder om fortiden kan enhver forvise sig om under turen ud til Fynshoved. Forfædrenes gravhøje stikker her og der frem af landskabet. Godt nok er langt de fleste jævnet med jorden i en tid, hvor man agtede mere på fold og udbytter end på fortidsminder, men i Snave har vi et virkelig flot fortidsminde, jættestuen Mårhøj med et godt 10 meter



Dykkerne i Korshavn med dele af Mejlø-båden.

langt gravkammer, og kort derfra den lidt mindre Hesthøj. Desuden ses f.eks. et par gravhøje på markerne ved Brockdorff.

Mens de mindre gravhøje er fra omkring 4000 år f.Kr., så er de egentlige jættestuer som f.eks. Mårhøj fra ca. 3000 år f.Kr. Det vil sige den periode, hvor jæger- og fiskerkulturen delvis afløstes af agerdyrkere.

Farvel til skoven

Det var samtidig et farvel til store dele af de skove, der førhen dækkede Hindsholm. De voksende bondesamfund skulle bruge jord til korn og græsning, og det skaffede man ved at brænde egeskovene af. Goddag til koen og farvel til hjortene.

Ud over gravhøjene har man bl.a. i Martofte og Midskov konkrete spor af fortidens bysamfund, både fra bronze- og jernalderen. Ved Martofte er således fundet

gruber, hvor der har været gravet ler til husbyggeri og til keramik.

I vikingetiden øgedes bebyggelserne kraftigt i takt med, at skovrydningen fortsatte. Den udvikling forstærkedes i middelalderen, da halvøens skove endeligt gav plads for ploven i takt med udvidelse eller grundlæggelse af de landsbyer, vi kender i dag.

H.O.B.

Fyns Hoved i historisk tid

Af Per Grau Møller

Ethvert landskab sætter rammerne for, hvorledes mennesker organiserer sig i det og udnytter det til at skaffe sig et levebrød. Det naturskabte landskab i sig selv får derved en stærkt kulturpræget overflade.

Hindsholm har med sin særprægede natur lidt andre betingelser for bebyggelse, social organisation og erhvervsudøvelse end det øvrige Fyn. Indtil inddæmningen af Tårup strand i 1812, var halvøen faktisk en ø, når man tager i betragtning, at landstrimlen »Drejet«, hvor nu Kerteminde-Hindsholm vejen går, ofte var overskyldet. Det har på sin måde sat sit præg på udviklingen. Ligeså betød den nemme adgang til kysten, at mange Hindsholm-beboere levede af fiskeri, enten helt eller delvis som supplement til deres landbrugsbedrift.

I Stubberup Sogn er det karakteristisk, at landsbyerne ligger placeret midt mellem de for Hindsholm så karakteristiske toppede bakker. Denne placering må det antages, at i hvert fald de to af dem, Martofte og Stubberup, har haft siden omkring år 1000, hvor bebyggelsen i almindelighed sidste gang viste tegn på flytning inden for dens ejerlav. Selve navnet kan dog godt være ældre, f.eks. regnes Martofte til gruppen af vikingetidensnavne. Det betyder blot, at navnet er flyttet med bebyggelsen.

I Stubberup blev sognets kirke lagt, da kristendommen vandt udbredelse på egnen i tidlig middelalder. Selve kir-

kebygningen kan dog ikke dateres længere tilbage end til 1200-tallets første halvdel, da skibets langmure viser senromanske stiltræk. Der har dog sandsynligvis været en kirkelig aktivitet på stedet tidligere, da den kristne kultur antages at være udbredt og sogneorganisationen at være fastlagt i 1100-tallets første halvdel.

Den tredje landsby i sognet, Nordskov, er et godt udtryk for den udvidelse af bebyggelsen, der skete igennem middelalderen på Hindsholm. Selve navneendelsen -skov antyder, at landsbyen er anlagt i et skovbevokset område. Navnet kendes også først ret sent, nemlig i 1537. Da Eskebjerg-godsets sammensætning kendes allerede i 1449, hvor Nordskov ikke nævnes, kan det antages, at anlæggelsen skete i den mellemste periode.

Også andre eksempler kan nævnes på ekspansion i sognet i senmiddelalderen. Således er det sandsynligt, at gårdtallet i Martofte udvidedes fra 9 gårde i 1449 til 15 gårde i 1537 og videre frem til 21 gårde i 1664. Ligeså bebyggedes den daværende ø Bogensø omkring 1500 (omtales første gang i 1483).

Årsagen til ekspansionen i disse områder må søges i landskabet. Udviklingen var sammenfaldende med tilsvarende tendenser til nye menneskelige aktiviteter i kystzonen i det fynske område i 1400-tallets slutning, mens de overvejende korndyrkende sletteområder stagnerede.

Rig græsning

Fiskeriet gav nye og gode muligheder for brødfødsel af en større befolkning. Som en følge heraf omtales i en tiendeliste fra 1568, at mange af sognets beboere regnes for tiender (af korn), men føder sig af fiskeriet.

Ligeså var området rigt på græsningsmuligheder, både i skove og på overdrev. At der er en forbindelse mellem væksten i sognets gårdtal og husdyrhold, ses i Martofte, hvor de nytilkomne gårde kun ydede smør i årlig landgildeafgift til godsejeren, mens de gamle gårde også ydede korn. I øvrigt var Stubberup sogn karakteriseret ved en meget høj andel smør i landgilden, nemlig 46% i 1662, hvilket hørte til blandt de højeste i det fynske område.

Ved matriklen i 1688, der var en opmåling og vurdering af agerjorden, græsarealerne og skovene, får vi en glimrende mulighed for at vurdere dyrkningssystemerne, den måde landskabet blev udnyttet på. Landsbyerne Stubberup og Martofte havde trevangsbrug, som var det mest udbredte på Fyn, og som bestod af en opdeling af jorden i tre dele - vange -, hvoraf de to dyrkedes og en lå brak til græsning i en årlig rotation mellem de tre vange.

Derimod var Nordskov speciel ved, at de 10 gårde i byen havde »en mark kaldet Nørskov March, som de aarligen hafuer wdj brug«. Det betyder, at der var tale om en meget intensiv udnyttelse af agerjorden, når den ikke fik hvile; i stedet fik jorden rigeligt med gødning, som de sto-



Lige så langt tilbage, man kan finde menneskers spor på Fyns Hoved, har der været drevet jagt og fiskeri, og ålestanterne kan man fortsat finde i Korshavn.

re græsningsarealer dannede basis for. Igen et bevis på, at det ikke var agerjorden der dannede hovedernæringen. På Langø lå 6 gårde, på Bogensø 4 gårde og på Egense 2 gårde i 1688. Karakteristisk for disse bebyggelser var, at de intet dyrkningsfællesskab havde, dvs. at de havde jorden liggende omkring deres gårde til individuel drift.

De store gårde

Men landsbyerne var ikke det eneste element i landskabet, der havde betydning for dets udformning. Ganske vist var de det ældste, stadig eksisterende bebyggelselement. Men senere er hovedgårdene kommet til. De fik stor betydning for udformningen af landskabet, både på den jord, der direkte hørte under hovedgårdene, og på det bøndergods, der i kraft af fæsteforholdet hørte under gården. Faktisk var denne regulerende kraft overfor den mere yd-

myge bondebebyggelse meget betydningsfuld. Ikke mindst på Hindsholm, hvor hovedgårdene var meget udbredte og havde imponerende omfang både i størrelse og i kontinuitet op til vores århundrede.

I Stubberup sogn kendes godset Eskebjerg (det nuværende Scheelenborg) tilbage til marsk Stig Andersens tid i 1200-tallets slutning. Omkring 1400 blev godset et len under kronen. I 1500-tallet var der her et kongeligt stutteri, og kongerne tog ofte ophold her, når de var på disse kanter. I 1603 afhændede kronen ved mageskifte Eskebjerg, som nu overgik til privat eje.

I 1671 overgik godset til landdrost i Pinneberg, Friedrich von Viettinghoff, kaldet Scheel. Det lykkedes ham i 1680 at få godset ophøjet til et baroni med navnet Scheelenborg. Det betød, at godset nu ikke var en personlig ejen-

dom, men at det skulle gå udelte i arv i en fastlagt arvefølge, og at det ikke kunne sælges, belånes eller pantsættes. Godset skulle dog have en vis størrelse for at blive baroni, nemlig 1000 tdr. htk. (inkl. bøndergodset). Til gengæld opnåede godset en række skattefordele.

Og godset var stort. Alene hovedgårdens tilliggende udgjorde 176 tønder hartkorn, hvilket var det største tilliggende til en fynsk hovedgård i 1684, hvor gennemsnittet var 43 tønder. (Størrelsen har givetvis sammenhæng med, at godset tidligere havde været en kongelig ladegård). Det samlede hartkorn var ca. 1100 med bøndergodset.

Indtil baroniets oprettelse var Grønlund en bondegård på 11 tdr. htk. 1587 fik en foged på Eskebjerg, Christen Skriver gården fri for indfæstning, kørsel og hoveriarbejde mod at føre tilsyn med kongens skove og vildtbanen på

Hindsholm. Men i 1680 lagdes gården under Scheelenborgs hovedgårdstakst. 1785 blev gården omdøbt til Brockdorff og der opførtes nye bygninger, både hovedbygning og avlsbygninger.

Ens gårdstørrelser

Udvidelser af selve hovedgårdsdriften i 1500- og 1600-tallet betød indskrænkninger af landsbyernes areal. Som fæstegodsets besidder kunne hovedgården frit disponere over bondejorden. Især gik det i sognet ud over selve sognebyen, idet den vestlige del af byens jorder ses inddraget under godset. Også Martoftes sydlige del er blevet begrænset på Scheelenborgs bekostning. En stor bid måtte Nordskov også afgive til udvidelse af Grønlund/Brockdorf omkring 1700 (se kort).

Et særligt forhold gør sig gældende ved sognets østgrænse. Oprindeligt må det antages, at hele området ud til Storebæltskysten hørte til sognet. Det yderste bælte var skove, der hørte til kronen. I 1600-tallet afhændedes de til Hverringe Gods i Viby Sogn, som anlagde avlsgården Bøgebjerg her. Som følge af ejerskabet lykkedes det Hverringe at føre kystområdet ind under Viby Sogn.

Endvidere betød fæsteforholdet en stærk regulering af bøndergodset. Da Scheelenborg var stort set enebesidder i hele sognet blev gårdene gjort ens i størrelse landsbyvis.

Dette betød lettelse for godsadministrationen, når afgifter og hoveriarbejder skulle bogføres og afholdes. Nordskov var sandsynligvis egaliseret lige fra anlæggelsen. Martoftes gårde blev

gjort lige store mellem 1588 og 1664 på et niveau der ud fra 1688-matriklen med 6 tdr. htk. er ganske normalt for en fynsk bondegård. Stubberups gårde, hvoraf kun en del kom i baroniets besiddelse, blev tilsyneladende først egaliseret ved udskiftningen i 1799.

Bøndernes retssag

Bøndernes vilkår som fæstere under Scheelenborg kan vi få et indtryk af ved at betragte den retssag, der 1717-18 kørte mellem bønderne og godsejeren, Schack-Brockdorff. Bønderne klagede over flere punkter. For det første at godsejerens da afdøde far havde inddraget jord fra Nordskov/Martofte under Grønlund; dette betød især noget, da deres hoveribyde så ville blive forøget. For det andet klagede de over, at hoveriet var for strengt, bl.a., med arbejde på helligdage. For det tredje at de svarede for meget i skat og landgilde, da matriklens angivelser var lavere. For det fjerde, at godset, der som ejer af Dalby og Stubberup kirker havde ret til disse kirkers konge- og kirketiender, kom og talte negene så sent, at kornet led skade. Der var desuden flere andre klagepunkter.

De blev dog allesammen tilbagevist, dels fordi ridefogeden procederede for godsejeren, dels fordi birkedommeren jo var udnævnt og lønnet af baronen selv. I denne sag var det ganske vist en anden birkedommer, der afsagde dommen, for det hævdedes at den ordinære birkedommer, Oluf Pedersen fra Ullerslev, havde hjulpet bønderne med at sammensætte klagen. Man benyttede derfor lejligheden til at komme af med

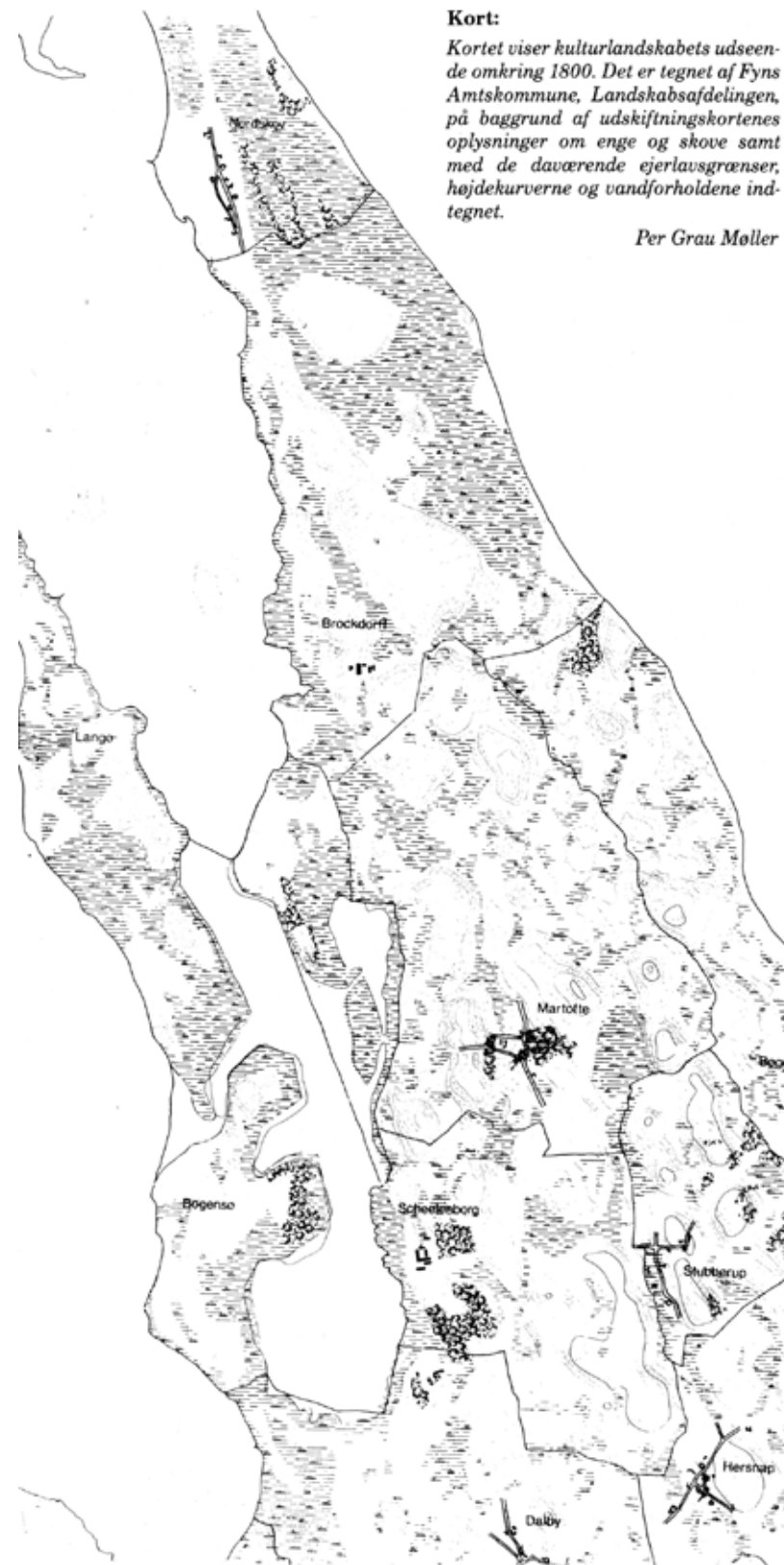
ham. Selv om vi ikke kan vide, om bønderne havde ret i deres klager, viser sagen dog, hvilke forhold bønderne levede under og hvori deres problemer bestod. Et kuriosum er, at bønderne havde aftalt at stå sammen og ikke falde fra under afhøringerne; ligeså havde de for at sløre, at nogen skulle være initiativtager, skrevet alle deres navne i en cirkel.

Fæsteforhold til 1919

I begyndelsen af 1800-tallet startede Scheelenborg en omdannelse af landskabet. Ved hjælp af diger blev Langø og Bogensø gjort landfaste. Rigtig tørlagte blev områderne bag digerne dog først i 1875 og senere i 1947, hvorved de inddæmmede områder først da i fuld udstrækning kunne bruges som enge.

Fæsteforholdet varede ved længe i sognet, helt op til den tvungne fæsteafløsning i 1919, således som det også skete andre steder på Fyn, især også i udkantsområder. I 1923 overgik baroniet også til fri ejendom, hvorved de sidste rester af de sociale bånd mellem en bonde og godsejer i området forsvandt.

Bibeholdelsen af fæstevæsenet satte en kraftig dæmper på bebyggelsesudviklingen. Gårdtallet holdt sig gennem 1800-tallet meget stabilt på 45-49 i hele sognet. Det betød samtidig bevarelse af en struktur med ret store gårde frem for et landskabsbillede med mange, og nødvendigvis mindre gårde. Også husenes antal viste gennem 1800-tallet en meget moderat vækst, måske med undtagelse af de sidste årtier af 1800-tallet, hvor der var en meget moderat vækst på det øvrige Fyn,



Kort:

Kortet viser kulturlandskabets udseende omkring 1800. Det er tegnet af Fyns Amtskommune, Landskabsafdelingen, på baggrund af udskiftningskortenes oplysninger om enge og skove samt med de daværende ejerlausgrænser, højdekurverne og vandforholdene indteget.

Per Grau Møller

men hvor udkantsområderne viste en lidt større vækst.

Efter århundredskiftet skete oprettelse af en række husmandsbrug i sognet. Frem til 1940 oprettedes 12 brug efter 1899-loven, der gav fordelagtige statslån til jordkøb og bygning af huset. En vis betydning fik også 1919-husmandsloven i sognet, da 6 huse frem til 1940 blev oprettet på jord solgt fra Scheelenborg i forbindelse med lensafløsningen i 1923 og overgangen af baroniet til fri ejendom. Men grundlæggende var det ikke et brud på den eksisterende brugsstruktur. Efter 1950 faldt antallet af landbrugsejendomme, frem til 1965 ret svagt, hvor faldet i de mere centrale dele af Fyn var kraftigere. Efter 1965 har faldet været større.

Jernbane til Martofte

I 1914 forlængedes Odense-Kerteminde banen fra Dalby til Martofte, dvs. den kom til at løbe gennem den sydligste del af sognet. Betydningen af jernbanen blev dog begrænset, når man sammenligner med den betydning jernbanestationer fik i andre, mere centrale områder. Der var ingen større virksomheder i sognet, der kunne få gavn heraf, og ingen nye større virksomheder blev anlagt. Den eneste forarbejdningsvirksomhed af større betydning var mejeriet Stålbæk, der var oprettet i 1901. Derfor var bebyggelsesvæksten i beboelseshuse indtil i dag meget lav.

Den store stabilitet i gårdenes antal sammen med den ringe udflytning fra landsbyerne og den ringe vækst i hus-tallet er de væsentligste årsager til, at af de 24 særligt be-

varingsværdige landsbyer i Fyns Amt er Nordskov en af dem, mens Martofte og Stubberup begge har store kulturhistoriske interesser.

Bebyggelsesudviklingen afspejler sig klart i folketallet. Fra et indbyggertal på 533 ved den første tælling i 1769 voksede befolkningen gennem 1800-tallet til et maksimum i 1880 med 905 indbyggere. Derefter faldt det igen, svingede omkring 800 og nåede et højdepunkt med 850 beboere i 1935. Siden er sognets indbyggertal støt dalet, sidste gang det kan måles på sogne-niveau var i 1965 med 671 indbyggere. Faldet i det 20. århundrede sætter således noget tidligere ind end i de deciderede landområder på på det øvrige Fyn, hvor det først starter efter 2. verdenskrig, - igen et tegn på, at Hindsholm viser særlige udviklingstræk.

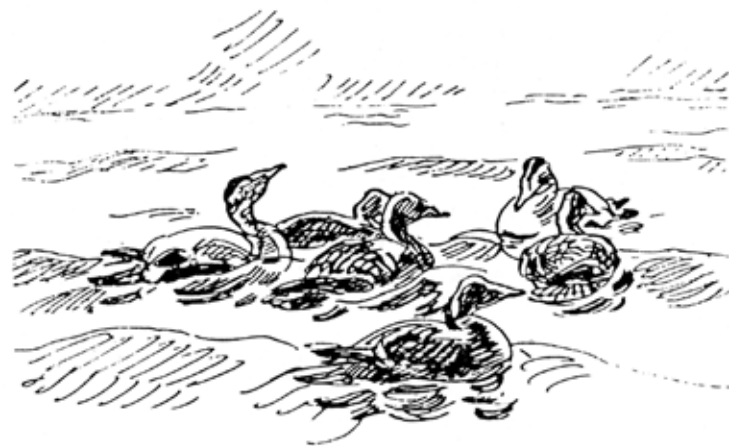
Sommerhusene

Den mest markante udvikling i sognet i det 20. århundrede kom i kraft af sommerhuse oprettet allerede i mellemkrigstiden i sognets nordlige dele. Det var ikke en ny helårsbebyggelse, der her opstod. Til gengæld var det landskabet, der med sine rekreative værdier tiltrak mennesker, der ønskede at tilbringe den stadig stigende fritid i spændende natur- og kulturomgivelser. Til formålet opførtes derfor sæsonbetonede bebyggelser i regulært udstykkede områder både på Langø og på Hindsholms yderste ende, hvor der også anlagdes et badehotel, en campingplads og en lystbådehavn.

Dermed er vi tilbage ved, at det er landskabet med sine

særlige værdier, der har haft betydning for kulturlandskabets udseende. I middelalderen var det fiskevandet og skovene og græsningsområderne, der dannede grundlaget for nye bebyggelser. Storgodser blev etableret i området med de rige græsningsmuligheder. I nutiden er det

også kyst og skov, der tiltrækker mennesker tillige med den lidt afsides beliggenhed. Forskellen er blot, at i middelalderen var det levebrødet for menneskene, i nutiden er det en fritidsbeskæftigelse - et godt udtryk for den velstandsstigning, det danske samfund har gennemgået.



Litteratur:

Karl-Erik Frandsen: Vang og tægt. Studier over dyrkningsystemer og agrarstrukturer i Danmarks landsbyer 1682-83, Esbjerg 1983.

Landsbyregistrering, historiske forhold, Kerteminde Kommune, udgivet af Fyns Amtskommune, Udvalget for teknik og miljø, 1983.

Per Grau Møller: Fra landsby til soveby. Landbebyggelsen på Fyn 1770-1965 og dens økonomiske og kulturlandskabelige forudsætninger, utrykt manuskript.

Erland Porsmose: Den regulerede landsby. Studier over bebyggelsesudviklingen på Fyn ca. 1700 til ca. 1000 e.Kr. fødsel, bd. I-II, Odense 1981.

Erland Porsmose: De fynske landsbyers historie - i dyrkningsfællesskabets tid, Odense 1987.

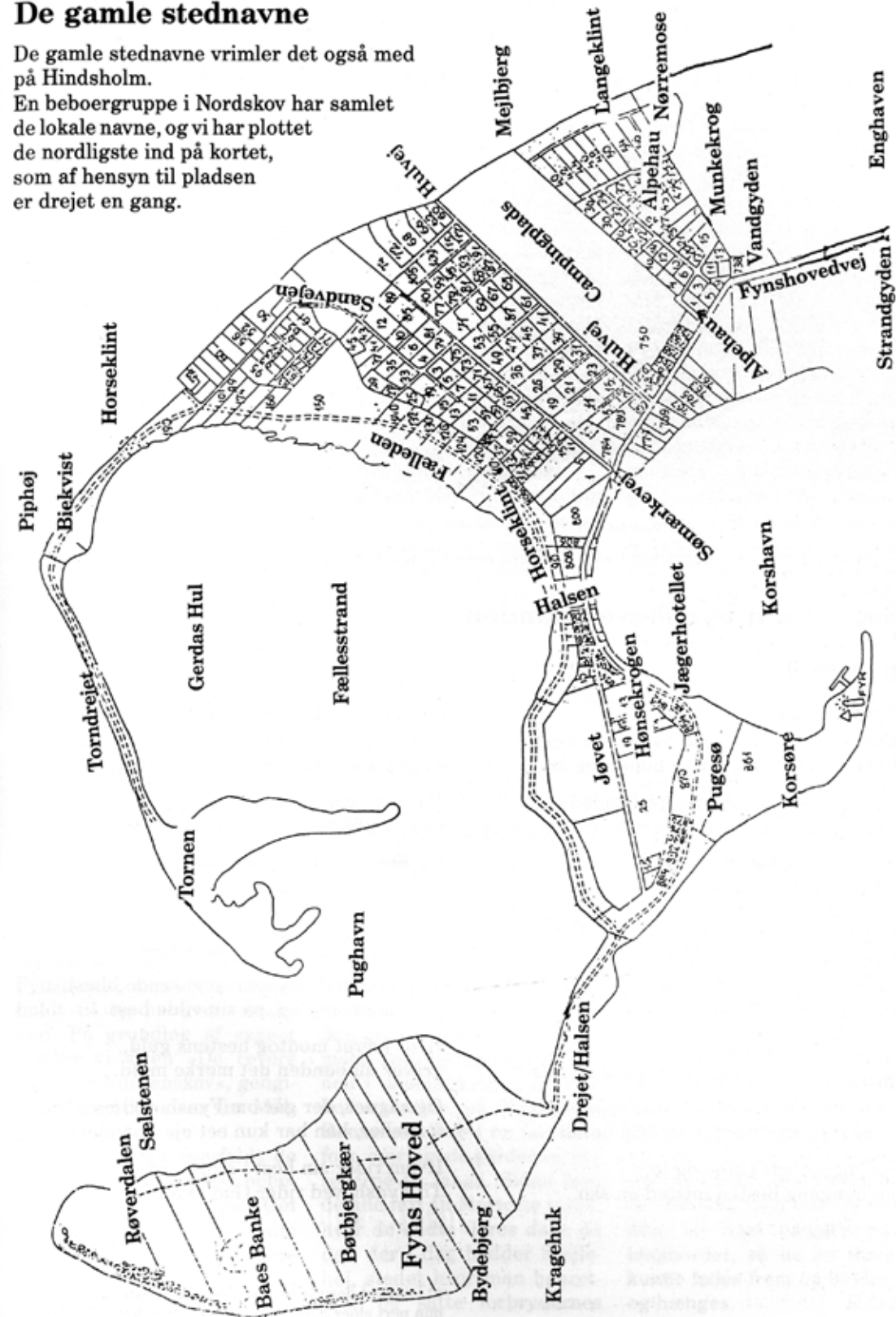
J.P. Trap: Danmark, 5. udg., 1956.

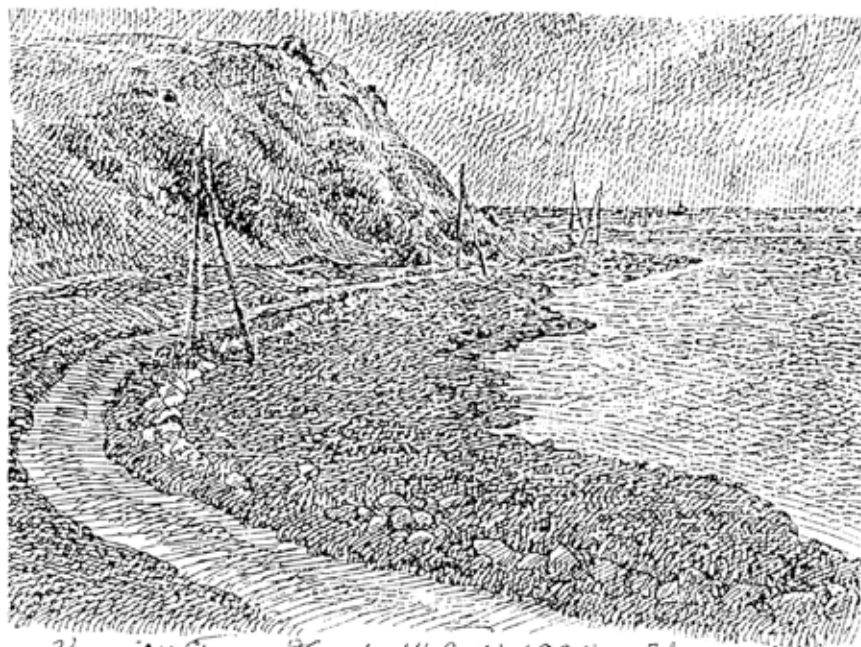
V. Woll: Konflikten mellem Baronens paa Scheelenborg og hans Fæstere i aarene 1717-18, i Aarboeg for Historisk Samfund for Odense og Assens Amter, bd. 6 1937-38, s. 213-229.

De gamle stednavne

De gamle stednavne vrirler det også med på Hindsholm.

En beboergruppe i Nordskov har samlet de lokale navne, og vi har plottet de nordligste ind på kortet, som af hensyn til pladsen er drejet en gang.





Vegen til Oyens & Co. 14 Juli 1935. F.L.

Johannes Larsens illustration i »De danskes øer« til Acton Friis' beskrivelse af Fyns Hoved i 1935.

Sagnet om Fynshovedmanden

Skyerne driver mod land fra vest,
den giver fart, den flyvende blæst.

Skumhvide bølger mod bankerne slår,
de står dog endnu som i hundrede år.

Der rider en mand i den piskende blæst
på banken, i nat på sin sorte hest

Hver julenat ved midnatstide,
må Fynshovedmanden til bankerne ride.

Ved helligtrekonger han vender tilbage,
sådan er sagnet fra gamle dage.

Igennem bondens stue og lo,
han rider hver jul, efter gammel tro.

I Nordskov, når port slår op med sus,
han rider sin hest gennem gård og hus.

I hundrede år har hans hest været halt,
en bagsko han har for en drik betalt.

For sagnet går i stue og lo,
om dengang hesten misted en sko.

En julenat holdt han for posthusets dør,
han råbte: »Rebekka, min hals er tør«.

Den unge kone kom ud af sit hus,
i guds navn hun bød ham en drik af sit krus.

Da råbte rytteren: »Væk dig voer,
voer dig Rebekka, Min pert dig sloer«.^{x)}

Og hesten slog op i den samme stund,
dens guldsko sank dybt i bykærets bund.

Hun så, det var guld i julenats skær,
der skinnende sank i byens kær.

Men manden fløj som en susende blæst,
mod bankerne ud, på sin vilde hest.

Hvor kærret modtog hestens guld,
graver nu bonden det mørke muld.

Og sagnet, der går om Fynshovedmanden,
fortæller, han har kun eet øje i panden.

Hvem rider sin hest i storm og slud?
Til Fynshoved rider Gud Odin ud.

A. Sarus Nielsen

x) I sagnet derude hedder det: »Væk voer dig,
min pert sloer dig«. (Væk var dig, min hest slår dig).

Fynshovedmanden og hans vilde ridt

»Hvert sogn har sin heks og hver by sine trolde«, skrev Holger Drachmann i sin mid-sommervise. Her på stedet har vi Fynshovedmanden. Er nogen i tvivl om, hvem han er, så skal man f.eks. kigge i Acton Friis' »De danskes øer«, hvor han fortæller om sine indtryk af Nordøstfyns yderste forpost, Fyns Hoved.

»Men derude i nord, hvor den døde tange ender, løfter landet sig voldsomt i et sidste kast mod havet, hævende sig i vold bag vold, til det brat ender i brændingen.

Derude bor Fynshovedmanden, siger de gamle, og det er derfra, han lillejuleaften kommer drønende ind over tangen, så hestens hov trækker lange gnister af den raslende, våde ral, jager op over bankerne og sydpå som et wejr, farer gennem »Skoven« og Gabet til Enebærrodde og videre mod vest.

Røverne fra Nordskov

Der har, hvis man ellers skal tro sagnene, og det skal man sikkert ikke, engang have været en stor og tæt skov på Fynshoved, hvor tolv røvere holdt til og hærgede omegnen. På grundlag af sagnet kender vi visen »De røvere ligge for Nordenskov«, gengivet i »Danske viser fra Midaldalderen«.

Ifølge sagnet overfaldt de tolv røvere en juleaften beboerne på gården Grønlund. Det er den, der i dag kendes som Brockdorff og som tidligere hørte under herregården Scheelenborg, dengang kal-

Hans ærinde er at fri til en jomfru, som bor derovre vestpå et sted. Hvert år forsøger han, men hver gang får han nej! Nat-ten til helligtrekonger vender han tilbage fra sin færd, og Gud hjælpe den, han da møder på sin vej! Når han foran vinterstormen jager gennem de mørke landsbyer, da græder barnet i søvne, og bonden trykker sit blege ansigt mod rudens, mens han skælvende spejder ud i mørket. Og ingen vover sig ud, når den sorte rytter er løs«.

Sådan berettede Acton Friis i 1935 og han fortæller videre, at der er tale om en kendt skikkelse – også andre steder i landet. Navnet er lokalt tilpasset, på Nordfyn hedder han f.eks. Palle Jæger, ved Vordingborg Kong Volmer og på Bornholm Ellekongen. Men manden er altså den samme: Odin ridende på den ottebenede Sleipner.

Hans opførsel er også tilpasset omgivelserne. Hvor disse er bløde og milde landskaber, er rytterens færd stilfærdig, højst ledsaget af de halsende hundes glam. Til gengæld er han voldsom og vild, larmende og ondskabsfuld i barske landskaber som Fyns Hoved. Således fór han lige gennem Nordskovs gårde under sit vilde ridt, og derfor sørgede bønderne da også for at lade portene stå åbne i begge sider, så rytteren kunne slippe igennem.

Med i sagnet hører også, at hesten var skoet med guldsko, hvoraf den en gang efterlod én i gadekæret i Nordskov.

En anden version er, at smeden i Korup hvert år skulle lægge tre nye sko af jern på hesten, som så til gengæld efterlod tre guldsko i stedet.

H.O.B.

det Eskebjerg, hvilket kommer af de omliggende »eske«, som asketræer hedder i det fynske.

Grønlund-bonden måtte lade sin kone og piger sætte al den gode julemad på bordet, mens røverne spiste, løb konen i ubemærket over til herremanden på Eskebjerg. Denne samlede i en fart sine folk, omringede gården og tog røverne til fange. Siden blev de alle ført til Martofte mark, hvor de endte deres dage på det, der i dag hedder Stejlehøj, stedet hvor man henrettede og satte forbrydernes

parterede kroppe og hoveder på hjul og stejle til skræk og advarsel – og til ravneføde.

Historien er helt sikkert et vandresagn, som vi genfinder mange andre steder i egnshistorierne, f.eks. også i Steen Steensen Blichers »Harpen«, hvor begivenhederne udspillede ved herregården Aunsbjerg ved Viborg. Her var det en af Aunsbjerg-mandens stærke karle, der overmandede røverne ved at klemme dem op mod væggen med langbordet, så de en for en kunne hales frem og bindes – og hænges.

H.O.B. 45

Sagnet om Marsk Stigs hemmelige begravelse

Der knytter sig adskillige sagn til det nordlige Hindsholms historie. Mest kendt er nok dramaet om Marsk Stigs hemmelige begravelse i Stubberup Kirke, skildret talrige steder i litteratur og historiske værker.

Marsk Stig var som bekendt ham, der var anfører, da kong Erik Klipping 22. november 1286 blev myrdet i Finderup Lade. Marsken og de andre mordere blev erklæret fredløse, og marsken, der i øvrigt hed Stig Andersøn Hvilde, slog sig ned på øen Hjelm i Kattegat, som han befæstede og brugte som udgangspunkt for sørøvertogter. Det forhindrede ham ikke i at have ejendomsbesiddelser andre steder i landet, bl.a. havde han ladegård på det nærliggende Djursland, og det skal i øvrigt også være her, han døde under en anstrengende jagttur.

Når Marsk Stig menes begravet i Stubberup Kirke, hænger det sammen med, at han også ejede Scheelenborg, dengang kaldet Eskebjerg. Forresten er der også andre, der gør krav på at have lagt

jord til hans levninger. Det gælder Dråby Kirke ved Ebeltoft, Rørvig Kirke, Helgenæs Kirke og Horne Kirke på Sydfyn.

Men tilbage til Stubberup. Og sagnet. Da Marsk Stig døde 1293, sejlede hans trosvende liget til Hindsholm og bar det i natmørket til Stubberup Kirke. Der er to versioner om begravelsen og de følgende begivenheder. Ifølge den ene bankede de maskerede mænd præsten op og både truede og bestak ham til at forrette begravelseshøjtideligheden i kirken. Meningen var nemlig, at Marsk Stig hemmeligt skulle begraves i indviet jord, noget som en fredlyst person ikke kunne regne med ellers at få lov til. Ifølge en anden version begravede svendene selv deres herre under kirkens gulv, men blev set af præstens tjenestepige.

Under alle omstændigheder – præstens tjenestepige havde set lys i kirken og i det skjulte overværet den natlige begravelse. Da marskens svende var forsvundet, åbne-

de hun graven og fjernede et kostbart fløjlstæppe, der var lagt over kisten. (I en af versionerne åbnede hun graven sammen med præsten og delte det sorte fløj med ham).

Uanset historierne afvigelser, så holdt både præst og pige bøsse med deres oplevelser, men i øvrigt anede ingen af dem, hvem den døde var.

Resten af historien er den sørgelige, at den unge pige var trolovet med en ung mand. Og hvad var mere naturligt, end at hun lod fløjlet indgå i brudeudstyret. Om det var en kjole eller det var puder, hun fremstillede af stoffet, afhænger lidt af de forskellige historier, men i hvert fald blev ugersvenden bleg, da han blev præsenteret for værket. Han var nemlig en af Marsk Stigs svende og havde deltaget i begravelsen.

Da han forhørte sig om fløjlsklædets herkomst, tilstod pigen sit gravrøveri – og måtte bøde derfor. Marskens svende havde svoret at holde gravstedet hemmeligt, og så havde svenden kun en udvej: at dræbe sin kæreste. Og det gjorde han så. Siger sagnet.

Christian Winther byggede digtet »Våbendragerens ed« på det gamle sagn. En ligsten uden navn og udsmykning blev under en ombygning af kirken løftet og afslørede skellet af en høj mand, men ingen ved med sikkerhed, hvem han er. Stenen blev lagt på plads og er i dag dækket af gulvbrædder.



En hilsen fra naboen

Af ejeren af godset Brockdorff, J.A. Wistoft Larsen

Et gammelt mundheld siger: Alle veje fører til Rom. Ved denne lejlighed kan man med nogen ret sige: Kun een vej fører til Fyns Hoved, domicil for den jubilerende grundejerforening. For landværts at komme til Fyns Hoved må man passere Hindsholms smukke landskab, med de næsten Skagensbelyste omgivelser.

Fra Arilds tid har på Hindsholm – ikke mindst på grund af havet – udfoldet sig et levende liv. Tidligt har jægere og agerdyrkere fået øjnene op for egnens skønhed og trivselmuligheder, og slået sig ned her. Oldtidsminder og oldtidsfund minder herom, og det skyldes nok heller ikke alene tilfældigheder, at egnen er særdeles begunstiget med gamle herregårde.

Godserne Hverringe, Bøgebjerg, Scheelenborg og Brockdorff omfatter næsten en trediedel af halvøen Hindsholm. Hverringe og Bøgebjerg på østkysten, Scheelenborg og Brockdorff i den nordlige del af halvøen.

Landevejen til Fyns Hoved gennemskærer markerne til de to nordlige gårde, og dermed næsten »tvangsindlægger« grundejerforeningens medlemmer til – omend flygtigt – at stifte bekendtskab med to større moderne landbrug.

I det skarpe vejsving mellem Dalby og Martofte ligger Scheelenborg, (tidligere Eskebjerg). Med sine ca. 500 ha jord fordelt på skov, ager og eng har godset adgang til vandet ved Dalbybugten i vest, og mod nord til den sydlige del af Lillestranden.

Næsten midtvejs mellem Martofte og Nordskov – let skjult bag en bakke – ligger Brockdorff (tidligere Grønlund). Til Brockdorff hører ca. 570 ha jord fordelt på skove (Ellet og Søbjerg), øerne Mejlø, Enø, Bogø, Vejlø og Vejlø Kalv, samt det dyrkede areal på ca. 375 ha.

På de dyrkede arealer, der for øvrigt veksler mellem stærkt forskellige boniteter, kan man året igennem følge mange forskellige afgrøder. Karakteristisk for egnen er, at det udprægede kystklima giver gode vækstbetingelser for f.eks. finere græsfrøtyper som rødsvingel, engrapgræs og stivbladet svingel. Maltbygkorn værdsætter også kystklimaet – jo, stort set trives alle planter godt på Hindsholm.

Brockdorff udgør en moderne planteavlbedrift med tilhørende mindre skovbrug. Begge dele passes – uden skelen til faggrænser – af et fast mandskab (3-4 medarbejdere). Til rådighed står en moderne maskinpark med tilhørende værksteds- og serviceforanstaltninger.

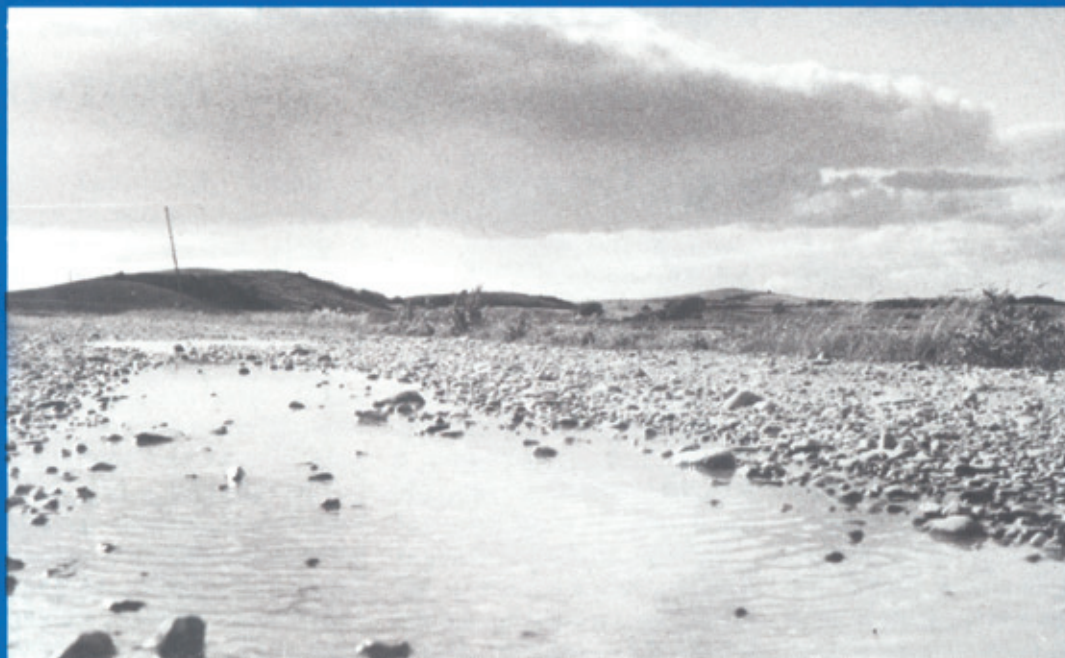
Under serviceforanstaltninger hører et stærkt automatiseret gennemløbstørreri for korn og grovere frøarter. Kapaciteten i dette anlæg er 5 tons råvarer nedtørret 4% pr. time. Til anlægget hører en silolagerkapacitet på 1200 tons. Finere græsfrø og andre småfrøede afgrøder nedtørres på gulvtørrerier, hvis varmekilde udelukkende er gårdens eget halmfyringsanlæg. Halmfyringsanlægget leverer derudover al varme til hovedbygning og en nær gården liggende medarbejderbolig.

Med de i denne korte beskrivelse af Brockdorff nævnte maskiner og tilhørende anlæg klares drift og daglig vedligeholdelse som tidligere nævnt af 3 til 4 faste medarbejdere. Der forekommer naturligvis spidsbelastningsperioder i et så vejrafhængigt erhverv, som et landbrug under vore himmelstrøg, altid vil være. Det indretter vi os alle efter – og med godt humør – det er nemlig de faste betingelser for et godt liv på landet. Vi må naturligvis undskylde over for sommertrafikken, at vejene undertiden kan være noget »landbrugsbelastede« ved godt vejr i weekend-tider – men vi vinker og hilser alligevel gerne, til de mange – efterhånden gamle kendinge.

Til lykke med de 25 år i sommerhusforeningen »Fyns Hoved«.



I nattens mulm og mørke bar svendene deres døde herre til graven i Stubberup Kirke, fortæller sagnet.



Fyns Hoved!

Melodi: »Skamlingsbanken«

Når en travl bilist ku' tænke sig at stoppe,
på en bakke syd for Nordskov by et sted,
vil han nu, mens han er allerhøjest oppe,
se et syn, jeg tror, som han kan glædes ved!
Er det på en dag, når solen rigtigt skinner,
og er Dannebrog i top, så er her kønt,
intet sted så smukt, jeg synes, at man finder,
mange med mig siger, åh hvor er her skønt!

Lad kun øjet søge over byens tage,
og stå stille ved en bakke langt i nord;
det Fyns Hoved er, der ud i havet rage,
som en forpost, for de Nordskov-bønders jord,
som en skærm for hver en fiskerbåd i havnen,
som et vartegn for den hele danske jord;
dette sted er værd, Sankt-Hans, at tænde baunen,
og den ses af mange over hav og fjord!

Hvor du end ser hen, det glæde dig forvolder,
du så rigt belønnet bliver denne stund,
og når atter du på denne bakke holder,
kan det være, at du ta'r et lille blund,
men i tankerne, i hjertet inderst inde
vil det skønne Panorama træde frem,
og for mig vil dette alle dage minde
om, at her er stedet, hvor jeg har mit hjem!

Chr. Mogensen